

ФЕДЕРАЛЬНАЯ СЛУЖБА ГОСУДАРСТВЕННОЙ СТАТИСТИКИ

**УПРАВЛЕНИЕ ФЕДЕРАЛЬНОЙ СЛУЖБЫ
ГОСУДАРСТВЕННОЙ СТАТИСТИКИ
ПО РЕСПУБЛИКЕ КРЫМ и г. СЕВАСТОПОЛЮ
(Крымстат)**

Социально-экономическое положение города Севастополя

В ЯНВАРЕ-НОЯБРЕ 2018 ГОДА

11

**Севастополь
2018**

Настоящий экономический доклад в таблицах подготовлен коллективом Крымстата на основе данных оперативной статистической отчетности по статистике промышленности, сельского хозяйства, строительства, транспорта, торговли, труда и доходов населения являются предварительными и могут быть уточнены в последующих изданиях
Ответственные за выпуск - отдел сводных статистических работ, организации и проведения переписей и наблюдений в г. Севастополе – тел. (8692)44-18-68

В докладе приняты условные обозначения:

г.	- год	м ²	- квадратный метр
га	- гектар	м ³	- кубический метр
дкл	- декалитр	млн.	- миллион
долл. США	- доллар США	пасс.-км	- пассажиро-километр
кВт·час	- киловатт-час	п.п.	- процентный пункт
км ²	- квадратный километр	т.г.	- текущий год
км ³	- кубический километр	т-км	- тонно-километр
корм.ед	- кормовая единица	тыс.	- тысяча
р.	- раз	%	- процент
-	- явление отсутствует;		
...	- данных не имеется;		
0; 0,0	- небольшая величина;		
×	- показатель не рассчитывается.		

В отдельных случаях незначительные расхождения между итогом и суммой слагаемых объясняются округлением данных.

В докладе представлены статистические данные о социально-экономическом положении г. Севастополя. Издание включает сведения, которые характеризуют развитие экономики региона в целом, а также отдельные виды экономической деятельности.

При использовании информации ссылка на данный источник обязательна.

Перепечатке и размножению не подлежит.

В соответствии с законодательством Российской Федерации исключительные права на настоящее издание принадлежат Крымстату.

СОДЕРЖАНИЕ

	Стр.
I. ОСНОВНЫЕ ЭКОНОМИЧЕСКИЕ И СОЦИАЛЬНЫЕ ПОКАЗАТЕЛИ	4
II. ПРОИЗВОДСТВО ТОВАРОВ И УСЛУГ	5
1. Оборот организаций	5
2. Промышленное производство	7
3. Сельское хозяйство	10
4. Строительство	14
5. Транспорт	17
III. РЫНКИ ТОВАРОВ И УСЛУГ	19
1. Розничная торговля	19
2. Рынок платных услуг населению	24
IV. ЦЕНЫ	27
1. Индексы цен и тарифов	27
2. Цены производителей	37
V. ФИНАНСЫ	40
1. Финансовые результаты деятельности организаций	40
2. Состояние платежей и расчетов организаций	45
VI. ДЕНЕЖНЫЕ ДОХОДЫ	48
VII. ЗАДОЛЖЕННОСТЬ ОРГАНИЗАЦИЙ ПО ВЫПЛАТЕ ЗАРАБОТНОЙ ПЛАТЫ	52
VIII. ЗАНЯТОСТЬ И БЕЗРАБОТИЦА	54
IX. ДЕМОГРАФИЯ	57
МЕТОДОЛОГИЧЕСКИЕ ПОЯСНЕНИЯ	58

I. ОСНОВНЫЕ ЭКОНОМИЧЕСКИЕ И СОЦИАЛЬНЫЕ ПОКАЗАТЕЛИ

	Ноябрь 2018 г.	Ноябрь 2018 г. в % к ноябрю 2017 г.	Январь- ноябрь 2018 г.	Январь- ноябрь 2018 г. в % к январю- ноябрю 2017 г.
Оборот организаций ¹⁾ , млн. рублей	10699,9	82,0	137085,9	80,4
Индекс промышленного производства ²⁾	х	176,2	х	124,7
Объем производства продукции сельского хозяйства всех сельхозпроизводителей в действующих ценах, млн. рублей	202,9	99,3 ³⁾	2107,1	94,8 ³⁾
Объем работ, выполненных по виду деятельности «Строительство», млн. рублей	2303,0	148,0 ³⁾	36282,2	354,7 ³⁾
Грузооборот автомобильного транспорта ^{3), 4)} , уточненные данные, тыс. т.км.	805,3	93,4	9401,9	97,5
Пассажиروоборот автомобильного транспорта ⁵⁾ , млн. пасс.-км	25,9	85,6	299,4	84,1
Оборот розничной торговли, млн. рублей	5651,8	102,7 ³⁾	59842,0	102,1 ³⁾
Объем платных услуг населению, млн. рублей	3208,9	96,1 ³⁾	33670,1	105,6 ³⁾
Оборот оптовой торговли организаций оптовой торговли, млн. рублей	2862,2	94,7 ³⁾	32385,1	93,7 ³⁾
Реальные располагаемые денежные доходы населения ⁶⁾ , %	х	95,0 ⁷⁾	х	106,5 ⁸⁾
Среднемесячная начисленная заработная плата номинальная, рублей	30242 ⁹⁾	112,8 ⁷⁾	29660 ¹⁰⁾	110,4 ¹¹⁾
реальная	х	108,3 ⁷⁾	х	107,8 ¹¹⁾
Численность официально зарегистрированных безработных на конец периода ¹²⁾ , человек	439	106,0	х	х
Индекс потребительских цен	х	104,3	х	102,6
Индекс цен производителей промышленных товаров ¹³⁾	х	120,9	х	113,3

¹⁾ Данные по показателю «Оборот организаций» представляют совокупность организаций с соответствующим основным видом деятельности и отражают коммерческую деятельность организаций.

²⁾ Индекс промышленного производства исчисляется по видам деятельности "Добыча полезных ископаемых", "Обработка производства", "Обеспечение электрической энергией, газом и паром; кондиционирование воздуха", "Водоснабжение; водоотведение, организация сбора и утилизации отходов, деятельность по ликвидации загрязнений" ОКВЭД2 на основе данных о динамике производства важнейших товаров-представителей (в натуральном или стоимостном выражении). В качестве весов используется структура валовой добавленной стоимости по видам экономической деятельности 2010 базисного года.

³⁾ В сопоставимых ценах.

⁴⁾ По организациям не относящимся к субъектам малого предпринимательства.

⁵⁾ С учетом пассажироперевозок, выполненных индивидуальными предпринимателями.

⁶⁾ Оценка.

⁷⁾ Октябрь 2018 г. в процентах к октябрю 2017 г.

⁸⁾ Январь-октябрь 2018 г. в процентах к январю-октябрю 2017 г. В целях сопоставимости данных показатель приведен без учета единовременной денежной выплаты пенсионерам в январе 2017 г. в размере 5 тыс. рублей (далее ЕВ-2017). С учетом ЕВ-2017 реальные располагаемые денежные доходы в январе-октябре 2018 г. в % к январю-октябрю 2017 г. составили 105,8%.

⁹⁾ Данные за октябрь 2018 г.

¹⁰⁾ Данные за январь-октябрь 2018 г.

¹¹⁾ Январь-октябрь 2018 г. в процентах к январю-октябрю 2017 г.

¹²⁾ По данным Департамента труда и социальной защиты населения г. Севастополя «Центр занятости населения».

¹³⁾ Промышленные товары, предназначенные для реализации на внутрисекторном рынке.

II. ПРОИЗВОДСТВО ТОВАРОВ И УСЛУГ

1. ОБОРОТ ОРГАНИЗАЦИЙ

Таблица 1

Оборот организаций по видам экономической деятельности¹⁾

в действующих ценах

	<i>Январь- ноябрь 2018 г., млн. рублей</i>
Всего	137085,9
из него:	
Сельское, лесное хозяйство, охота, рыболовство и рыбоводство	2416,8
Добыча полезных ископаемых	...²⁾
в том числе:	
Добыча прочих полезных ископаемых	... ²⁾
Обрабатывающие производства	11332,3
из них:	
Производство пищевых продуктов	2743,3
Производство напитков	1177,0
Производство текстильных изделий	137,5
Производство одежды	52,8
Производство кожи изделий из кожи	... ²⁾
Обработка древесины и производство изделий из дерева и пробки, кроме мебели, производство изделий из соломки и материалов для сплетения	26,8
Производство бумаги и бумажных изделий	96,8
Деятельность полиграфическая и копирование носителей информации	46,2
Производство химических веществ и химических продуктов	78,2
Производство резиновых и пластмассовых изделий	351,4
Производство прочих неметаллических минеральных продуктов	1017,2
Производство металлургическое	0,7
Производство готовых металлических изделий, кроме машин и оборудования	717,4
Производство компьютеров, электронных и оптических изделий	233,6
Производство электрического оборудования	1414,3
Производство машин и оборудования, не включенных в другие группировки	311,8
Производство прочих транспортных средств и оборудования	160,9
Производство мебели	166,9
Производство прочих готовых изделий	357,0
Ремонт и монтаж машин и оборудования	2217,0
Обеспечение электрической энергией, газом и паром; кондиционирование воздуха	11157,1
Водоснабжение; водоотведение, организация сбора и утилизация отходов, деятельность по ликвидации загрязнений	2448,9
Строительство	20192,3
Торговля оптовая и розничная; ремонт автотранспортных средств и мотоциклов	64111,4
Транспортировка и хранение	4234,0

	Январь- ноябрь 2018 г., млн. рублей
Деятельность гостиниц и предприятий общественного питания	3168,0
Деятельность в области информации и связи	3018,8
Деятельность по операциям с недвижимым имуществом	4165,9
Деятельность профессиональная, научная и техническая	2654,8
Деятельность административная и сопутствующие дополнительные услуги	1492,8
Государственное управление и обеспечение военной безопасности; социальное обеспечение	50,3
Образование	1076,6
Деятельность в области здравоохранения и социальных услуг	2270,0
Деятельности в области культуры, спорта, организации досуга и развлечений	563,9
Предоставление прочих видов услуг	669,4
<p>¹⁾ Данные по показателю «Оборот организации» представляют совокупность организаций с соответствующим основным видом деятельности и отражают коммерческую деятельность организаций.</p> <p>²⁾ Данные не публикуются в целях обеспечения конфиденциальности первичных статистических данных, полученных от организаций, в соответствии со статьей 9 Федерального закона от 29.11.07 № 282-ФЗ «Об официальном статистическом учете и системе государственной статистики в Российской Федерации» в редакции Федерального закона от 02.07.2013 № 171-ФЗ «О внесении изменений в Федеральный закон «Об официальном статистическом учете и системе государственной статистики в Российской Федерации» и отдельные законодательные акты Российской Федерации».</p>	

2. ПРОМЫШЛЕННОЕ ПРОИЗВОДСТВО

Индекс промышленного производства по полному кругу предприятий и организаций в ноябре 2018 г. к предыдущему месяцу составил 209,6%, к соответствующему месяцу предыдущего года – 176,2%, к январю-ноябрю 2017 г. – 124,7%.

Таблица 2

Индекс промышленного производства¹⁾

	<i>В % к</i>	
	<i>соответствующему периоду предыдущего года</i>	<i>предыдущему периоду</i>
2017 г.		
Январь	142,2	119,3
Февраль	100,5	73,3
Январь-февраль	108,3	x
Март	91,2	94,9
Январь-март	110,3	x
Апрель	88,7	46,4
Январь-апрель	108,1	x
Май	82,9	70,7
Январь-май	102,1	x
Июнь	95,3	111,7
Январь-июнь	103,2	x
Июль	111,3	100,7
Январь-июль	102,7	x
Август	111,8	105,4
Январь-август	103,3	x
Сентябрь	63,2	85,3
Январь-сентябрь	99,5	x
Октябрь	78,3	134,3
Январь-октябрь	97,5	x
Ноябрь	89,0	184,2
Январь-ноябрь	96,2	x
Декабрь	72,5	151,0
Январь-декабрь	89,2	x
2018 г.		
Январь	91,5	98,0
Февраль	108,5	102,0
Январь-февраль	99,0	x
Март	92,3	95,9
Январь-март	97,0	x
Апрель	125,4	47,7
Январь-апрель	103,4	x
Май	117,8	85,7
Январь-май	108,3	x
Июнь	118,5	95,5
Январь-июнь	110,0	x
Июль	189,7	117,4
Январь-июль	114,2	x

	В % к	
	соответствующему периоду предыдущего года	предыдущему периоду
Август	128,8	100,7
Январь-август	114,8	х
Сентябрь	101,8	71,6
Январь-сентябрь	114,1	х
Октябрь	110,4	103,8
Январь-октябрь	70,8	х
Ноябрь	176,2	209,6
Январь-ноябрь	124,7	х

¹⁾ Индекс промышленного производства по видам экономической деятельности "Добыча полезных ископаемых", "Обрабатывающие производства", "Обеспечение электрической энергией, газом и паром; кондиционирование воздуха", "Водоснабжение; водоотведение, организация сбора и утилизации отходов, деятельность по ликвидации загрязнений".

Таблица 3

**Объем отгруженных товаров собственного производства,
выполненных работ и услуг по видам деятельности¹⁾**

в действующих ценах

	Январь-ноябрь 2018 г.	
	млн. рублей	в % к январю-ноябрю 2017 г.
Добыча полезных ископаемых	... ²⁾	... ²⁾
Обрабатывающие производства	9645,6	94,3
Обеспечение электрической энергией, газом и паром; кондиционирование воздуха	9744,7	147,6
Водоснабжение; водоотведение, организация сбора и утилизации отходов, деятельность по ликвидации загрязнений	2240,4	147,8

¹⁾ Данные приводятся в фактических отпускных (продажных) ценах без налога на добавленную стоимость, акцизов и других аналогичных обязательных платежей. Группировки по видам деятельности представляют собой совокупность соответствующих фактических видов деятельности, осуществляемых организациями, независимо от их основного вида деятельности.

²⁾ Данные не публикуются в целях обеспечения конфиденциальности первичных статистических данных, полученных от организаций, в соответствии со статьей 9 Федерального закона от 29.11.07 № 282-ФЗ «Об официальном статистическом учете и системе государственной статистики в Российской Федерации» в редакции Федерального закона от 02.07.2013 № 171-ФЗ «О внесении изменений в Федеральный закон «Об официальном статистическом учете и системе государственной статистики в Российской Федерации и отдельные законодательные акты Российской Федерации».

Производство важнейших видов промышленной продукции

	Январь-ноябрь 2018 г.	В % к январю- ноябрю 2017 г.
Добыча полезных ископаемых		
<i>Продукция горно-добывающих производств прочая</i>		
Гранит, песчаник и прочий камень для памятников или строительства, тыс. тонн	1) ...	1) ...
Гранулы, крошка и порошок; галька, гравий тыс. м ³	1) ...	1) ...
Щебень, тыс. м ³	1) ...	1) ...
Обрабатывающие производства		
<i>Продукты пищевые, напитки и изделия табачные</i>		
Изделия колбасные вареные, в том числе фаршированные, тонн	171,1	84,1
Изделия колбасные копченые, тонн	114,6	82,8
Рыба мороженая, тонн	14738,4	87,3
Рыба, приготовленная и консервированная другим способом; икра, тонн	5899,5	113,3
Овощи (кроме картофеля) и грибы консервированные без уксуса или уксусной кислоты прочие, (кроме готовых овощных блюд), тыс. условных банок	1) ...	1) ...
Молоко, кроме сырого, тонн	1) ...	1) ...
Масло сливочное, тонн	1) ...	1) ...
Изделия хлебобулочные недлительного хранения, тонн	22099,2	101,3
Изделия мучные кондитерские, торты и пирожные недлительного хранения, тонн	1261,9	149,5
Воды минеральные природные питьевые и воды питьевые, расфасованные в емкости, не содержащие добавки сахара или других подслащивающих или вкусоароматических веществ, тыс. полулитров	26605,8	106,8
<i>Текстиль и изделия текстильные; Одежда; Кожа и изделия из кожи</i>		
Обувь, тыс. пар	1) ...	1) ...
<i>Вещества химические и продукты химические</i>		
Материалы лакокрасочные на основе полимеров, тонн	894,6	103,4
<i>Продукты минеральные неметаллические прочие</i>		
Смеси строительные, тыс. тонн	1) ...	1) ...
Бетон готовый для заливки (товарный бетон), тыс. м ³	125,6	126,2
Обеспечение электрической энергией, газом и паром; кондиционирование воздуха		
<i>Электроэнергия, газ, пар и кондиционирование воздуха</i>		
Электроэнергия, Гигаватт-час	1) ...	1) ...
Электроэнергия, произведенная тепловыми электростанциями, Гигаватт-час	1) ...	1) ...
Электроэнергия от возобновляемых источников энергии, Гигаватт-час	1) ...	1) ...
Пар и горячая вода, Тысяча гигакалорий	1) ...	1) ...

¹⁾ Данные не публикуются в целях обеспечения конфиденциальности первичных статистических данных, полученных от организаций, в соответствии со статьей 9 Федерального закона от 29.11.07 № 282-ФЗ «Об официальном статистическом учете и системе государственной статистики в Российской Федерации» в редакции Федерального закона от 02.07.2013 № 171-ФЗ «О внесении изменений в Федеральный закон «Об официальном статистическом учете и системе государственной статистики в Российской Федерации» и отдельные законодательные акты Российской Федерации».

3. СЕЛЬСКОЕ ХОЗЯЙСТВО

Сельское хозяйство. Объем производства продукции сельского хозяйства всех сельхозпроизводителей (сельхозорганизации, крестьянские (фермерские) хозяйства, хозяйства населения) в январе-ноябре 2018 г. в действующих ценах, по предварительной оценке, составил 2107,1 млн. рублей.

Таблица 1

Индексы производства продукции сельского хозяйства

в сопоставимых ценах; в процентах

	<i>К соответствующему периоду прошлого года</i>	<i>К предыдущему месяцу</i>
2017 г.		
Январь	100,2	89,2
Февраль	101,3	106,7
Январь-февраль	100,9	х
Март	100,6	109,4
Январь-март	100,8	х
Апрель	103,0	110,8
Январь-апрель	101,3	х
Май	102,0	112,8
Январь-май	101,7	х
Июнь	100,7	122,6
Январь-июнь	101,4	х
Июль	100,8	134,7
Январь-июль	102,0	х
Август	100,4	95,5
Январь-август	100,9	х
Сентябрь	101,8	131,4
Январь-сентябрь	101,6	х
Октябрь	101,3	90,5
Январь-октябрь	101,2	х
Ноябрь	100,1	87,9
Январь-ноябрь	101,1	х
Декабрь	100,2	88,2
Январь-декабрь	100,6 ¹⁾	х
2018 г.¹⁾		
Январь	94,5	68,7
Февраль	92,8	114,8
Январь-февраль	93,7	х
Март	90,3	165,4
Январь-март	92,5	х
Апрель	90,9	126,0
Январь-апрель	92,1	х
Май	90,7	115,8
Январь-май	91,8	х
Июнь	93,7	117,2
Январь-июнь	92,2	х
Июль	97,8	110,4
Январь-июль	93,0	х
Август	95,9	106,1

Продолжение

Январь-август	93,3	х
Сентябрь	94,8	108,9
Январь-сентябрь	93,9	х
Октябрь	101,6	113,7
Январь-октябрь	94,3	х
Ноябрь	99,3	89,8
Январь-ноябрь	94,8	х
¹⁾ Индексы рассчитаны с учетом результатов первой оценки пересчитанных по итогам Всероссийской сельскохозяйственной переписи 2016 года данных о производстве основных продуктов растениеводства и животноводства.		

Растениеводство. По предварительным данным, во всех категориях хозяйств (сельхозорганизации, фермеры, население) в 2018 г. производство зерновых и зернобобовых культур (включая кукурузу) в весе после доработки составило 1090,2 тонн, что на 27,9% меньше, чем в 2017 г.

Таблица 2

**Производство основных сельскохозяйственных культур
в хозяйствах всех категорий
за 2018 год**

	2018 г.	2018 г. к 2017 г.		Справочно: 2017 г. ¹⁾
		+, -	%	
Зерновые и зернобобовые культуры, га	573,7	-77,5	88,1	651,2
Зерновые и зернобобовые культуры-всего (в весе после доработки)				
всего, тонн	1090,2	-421,0	72,1	1511,2
с 1 гектара, центнеров	19,3	-3,9	83,0	23,2
в том числе:				
пшеницы, всего, га	... ²⁾	... ²⁾	... ²⁾	... ²⁾
пшеницы, всего, тонн	... ²⁾	... ²⁾	... ²⁾	... ²⁾
с 1 гектара, центнеров	... ²⁾	... ²⁾	... ²⁾	... ²⁾
Картофель, га	125,8	-3,9	97,0	129,7
Картофель, тонн	2071,9	-4992,5	80,6	2571,2
с 1 гектара, центнеров	164,7	-33,5	83,1	198,2
Овощи с открытого и закрытого грунта-всего, тонн	4519,3	-352,4	92,8	4871,7
с 1 гектара, центнеров	122,2	-2,5	98,0	124,7

¹⁾ Данные за 2017 год пересчитаны с учетом итогов Всероссийской сельскохозяйственной переписи 2016 года.

²⁾ Данные не публикуются в целях обеспечения конфиденциальности первичных статистических данных, полученных от организаций, в соответствии со статьей 9 Федерального закона от 29.11.07 № 282-ФЗ «Об официальном статистическом учете и системе государственной статистики в Российской Федерации» в редакции Федерального закона от 02.07.2013 № 171-ФЗ «О внесении изменений в Федеральный закон «Об официальном статистическом учете и системе государственной статистики в Российской Федерации и отдельные законодательные акты Российской Федерации».

Животноводство.

На конец ноября 2018 г. поголовье крупного рогатого скота в хозяйствах всех категорий, по расчетам, составило 2,4 тыс. голов (на 0,8% меньше по сравнению с аналогичной датой предыдущего года), свиней – 0,8 тыс. голов (на 17,9% меньше), овец и коз – 0,9 тыс. голов (на 39,2% меньше), птицы всех видов – 172,8 тыс. голов (на 2,4% меньше).

Динамика поголовья скота в хозяйствах всех категорий

на конец месяца, в процентах

	<i>Крупный рогатый скот</i>		<i>Из него коровы</i>		<i>Свиньи</i>		<i>Птица</i>	
	<i>к соответствующей дате предыдущего года</i>	<i>к соответствующей дате предыдущего месяца</i>	<i>к соответствующей дате предыдущего года</i>	<i>к соответствующей дате предыдущего месяца</i>	<i>к соответствующей дате предыдущего года</i>	<i>к соответствующей дате предыдущего месяца</i>	<i>к соответствующей дате предыдущего года</i>	<i>к соответствующей дате предыдущего месяца</i>
2017								
Январь	104,2	93,8	99,7	99,5	104,5	99,8	99,6	100,0
Февраль	109,8	106,4	100,0	84,6	100,4	97,0	97,6	101,0
Март	109,4	100,8	100,2	118,3	104,2	100,8	99,6	101,0
Апрель	106,4	99,3	100,0	99,0	101,4	95,2	100,1	97,5
Май	102,9	98,4	100,0	101,1	99,2	99,8	99,8	99,9
Июнь	99,0	98,5	100,3	102,3	97,8	97,1	99,6	99,9
Июль	98,5	99,4	100,2	97,3	98,4	102,6	99,4	99,9
Август	97,7	99,6	100,4	101,0	96,3	95,5	99,8	99,8
Сентябрь	97,3	99,6	99,9	99,4	90,5	99,6	99,5	100,2
Октябрь	96,4	99,4	99,9	100,1	92,5	101,3	99,0	99,7
Ноябрь	95,0	99,6	99,9	101,2	91,8	98,2	99,0	100,1
Декабрь	94,1	99,4	100,1	99,2	85,3	97,4	99,0	100,0
2018 г.								
Январь	100,5	100,2	100,1	99,5	85,2	99,7	99,0	99,9
Февраль	97,5	103,2	100,3	84,8	87,1	99,3	97,9	99,9
Март	96,3	99,6	99,9	117,8	84,8	98,1	96,8	99,9
Апрель	98,2	101,2	99,9	99,0	87,7	98,5	99,1	99,8
Май	99,1	99,4	99,6	100,8	85,7	97,5	98,7	99,5
Июнь	99,9	99,3	99,1	101,7	89,1	100,9	98,3	99,5
Июль	99,6	99,1	99,6	97,8	85,8	98,8	97,9	99,5
Август	99,3	99,3	99,6	101,0	87,7	97,7	97,9	99,8
Сентябрь	100,1	100,4	99,8	99,6	86,7	98,4	97,8	100,1
Октябрь	100,2	99,5	100,0	100,3	82,8	96,8	97,9	99,8
Ноябрь	99,2	98,6	97,9	99,1	82,1	97,4	97,6	99,8

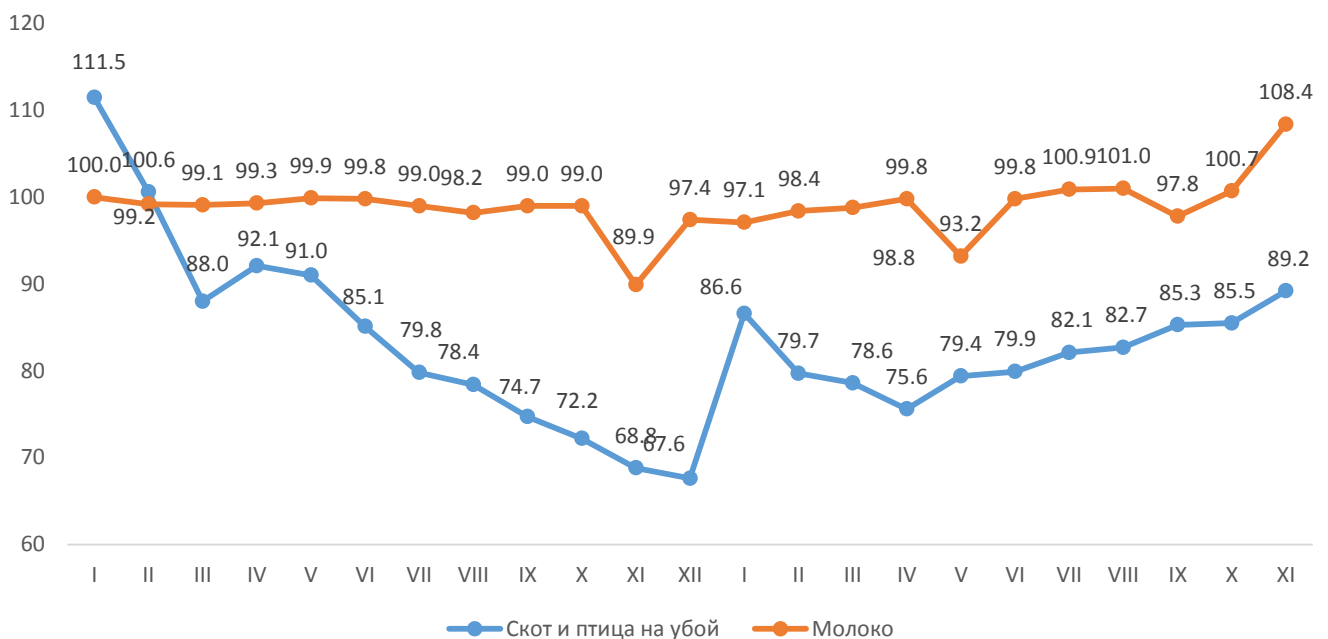
По расчетным данным, в январе-ноябре 2018 г. хозяйствами всех категорий произведено скота и птицы на убой (в живом весе) 1,2 тыс. тонн, молока – 4,3 тыс. тонн, яиц – 11,8 млн. штук.

**Производство основных видов продукции животноводства
в хозяйствах всех категорий**

	Ноябрь 2018 г.	В % к		Справочно	
		ноябрю 2017 г.	октябрю 2018 г.	ноябрь 2017 г. в % к	
				ноябрю 2016 г.	октябрю 2017 г.
Скот и птица на убой (в живом весе), тыс. тонн	0,1	89,2	105,6	68,8	101,2
Молоко, тыс. тонн	0,4	108,4	89,8	89,9	83,4
Яйца, млн. штук	0,7	97,6	82,4	98,7	82,3

**Производство основных видов продукции животноводства
в хозяйствах всех категорий**

в % к соответствующему месяцу предыдущего года



4. СТРОИТЕЛЬСТВО

Объем работ, выполненных по виду деятельности «Строительство», включая работы, выполненные хозяйственным способом, в январе-ноябре 2018 г. предприятиями и организациями города составил 36282231,0 тыс. рублей, или 354,7% (в сопоставимых ценах) к соответствующему периоду предыдущего года.

Таблица 1

Объем работ, выполненных по виду деятельности «Строительство»

	Тыс. рублей	В % к	
		соответствующему периоду предыдущего года	предыдущему месяцу
2017 г.			
Январь	300243,8	35,0	23,9
Февраль	671817,5	74,7	227,8
Январь-февраль	972061,3	55,5	х
Март	467816,3	57,2	65,6
Январь-март	1439877,6	56,1	х
Апрель	672723,3	73,5	144,6
Январь-апрель	2112600,9	60,5	х
Май	789692,7	80,9	121,6
Январь-май	2902293,6	65,0	х
Июнь	1058393,7	47,8	137,6
Январь-июнь	3960687,3	59,2	х
Июль	1520406,8	68,3	144,1
Январь-июль	5481094,1	61,5	х
Август	1236704,7	70,8	80,0
Январь-август	6717798,8	63,1	х
Сентябрь	745020,0	35,6	61,2
Январь-сентябрь	7462818,8	58,5	х
Октябрь	650336,5	23,0	85,0
Январь-октябрь	8113155,3	52,1	х
Ноябрь	1325186,3	128,0	202,6
Январь-ноябрь	9438341,6	56,7	х
Декабрь	1701124,8	135,3	128,2
Январь-декабрь	11139466,4	62,2	х
2018 г.¹⁾			
Январь	528267,7	178,9	29,8
Февраль	355187,4	51,1	65,9
Январь-февраль	877988,9	89,4	х
Март	705369,5	156,1	189,5
Январь-март	1603342,2	111,8	х
Апрель	1628618,9	245,0	236,7
Январь-апрель	3197970,7	152,3	х
Май	2602763,7	322,5	127,5
Январь-май	6210230,5	213,4	х
Июнь	4270673,3	373,6	133,5
Январь-июнь	11024232,9	272,0	х

Продолжение

	Тыс. рублей	В % к	
		соответствующему периоду предыдущего года	предыдущему месяцу
Июль	3302893,5	193,7	70,8
Январь-июль	14553650,1	254,0	х
Август	3745771,0	269,1	111,5
Январь-август	18286422,7	261,4	х
Сентябрь	5513302,9	635,0	143,5
Январь-сентябрь	23799989,6	301,6	х
Октябрь	3962213,9	524,9	32,8
Январь-октябрь	33980420,6	391,0	х
Ноябрь	2302960,0	148,0	57,4
Январь-ноябрь	36282231,0	354,7	х

¹⁾ Предварительные данные.

В январе-ноябре 2018 г. введено в эксплуатацию 281,6 тыс. м² общей площади жилых домов, что в 2,0 раза больше соответствующего периода прошлого года. В сельской местности общая площадь жилых домов составила 16,7 тыс. м² (в 2,4 раза больше, чем в январе-ноябре 2017 года).

Таблица 2

Динамика ввода в действие жилых домов

	Принято в эксплуатацию жилья	
	м ² общей площади	в % к соответствующему периоду предыдущего года
2017 г.		
Январь	-	-
Февраль	-	-
Январь-февраль	-	-
Март	1992	33,0
I квартал	1992	5,0
Апрель	-	-
Январь-апрель	1992	3,8
Май	14084	92,6
Январь-май	16076	23,6
Июнь	22191	507,5
I полугодие	38267	52,7
Июль	8375	-
Январь-июль	46642	64,3
Август	14680	55,6
Январь-август	61322	62,0
Сентябрь	17711	106,4
Январь-сентябрь	79033	68,4
Октябрь	27741	160,8
Январь-октябрь	106774	80,4
Ноябрь	34083	-
Январь-ноябрь	140857	106,0
Декабрь	33451	39,0
Январь-декабрь	174308	79,8

	Принято в эксплуатацию жилья	
	<i>м² общей площади</i>	<i>в % к соответствующему периоду предыдущего года</i>
2018 г.		
Январь	14667	-
Февраль	27809	-
Январь-февраль	42476	-
Март	45724	х
Январь-март	88200	в 44,3 р.
Апрель	35770	-
Январь-апрель	123970	в 62,2 р.
Май	33851	в 2,4 р.
Январь-май	157821	в 9,8 р.
Июнь	16066	72,4
Январь-июнь	173887	в 4,5 р.
Июль	35205	в 4,2 р.
Январь-июль	209092	в 4,5 р.
Август	43229	в 2,9 р.
Январь-август	252321	в 4,1 р.
Сентябрь	16205	91,5
Январь-сентябрь	268526	в 3,4 р.
Октябрь	1924	6,9
Январь-октябрь	270450	в 2,5 р.
Ноябрь	11196	32,8
Январь-ноябрь	281646	в 2,0 р.

5. ТРАНСПОРТ

По оперативным данным в январе-ноябре 2018 г. услугами автомобильного транспорта общего пользования г. Севастополя (с учетом перевозок индивидуальными предпринимателями) воспользовались 14920,6 тыс. пассажиров, что на 6,8% меньше, чем за январь-ноябрь 2017 г. Пассажирооборот по сравнению с январем-ноябрем 2017 г. уменьшился на 15,9% и составил 299386,7 тыс. пассажиро-километров.

Таблица 1

Деятельность пассажирского автомобильного транспорта¹⁾

	Ноябрь 2018 г.	В % к		Январь- ноябрь 2018 г.	Январь-ноябрь 2018 г. в % к январю-ноябрю 2017 г.
		ноябрю 2017 г.	октябрю 2018 г.		
Перевезено пассажиров ¹⁾ , тыс. чел.	1413,6	106,8	94,6	14920,6	93,2
Пассажирооборот ¹⁾ , тыс. пасс.-км	25872,2	85,6	92,8	299386,7	84,1

¹⁾С учетом пассажироперевозок, выполненных индивидуальными предпринимателями.

В январе-ноябре 2018 г. автомобильным транспортом крупных и средних организаций г. Севастополя перевезено 264,3 тыс. тонн грузов и выполнено 9401,9 тыс. тонно-километров грузооборота, что соответственно на 58,9% больше и 2,5% меньше чем в январе-ноябре 2017 г.

Таблица 2

Деятельность грузового автомобильного транспорта¹⁾

	Ноябрь 2018 г.	В % к		Январь- ноябрь 2018 г.	Январь-ноябрь 2018 г. в % к январю-ноябрю 2017 г.
		ноябрю 2017 г.	октябрю 2018 г.		
Перевезено грузов ¹⁾ , тыс. тонн	24,9	149,1	96,9	264,3	158,9
Грузооборот ¹⁾ , тыс. т-км	805,3	93,4	102,3	9401,9	97,5

¹⁾По организациям, не относящимся к субъектам малого предпринимательства.

По данным МВД России на автомобильных дорогах и улицах г. Севастополя в январе-ноябре 2018 г. зарегистрировано 486 дорожно-транспортных происшествий с пострадавшими, что на 0,8% больше, чем за соответствующий период 2017 г.

Аварийность на автомобильном транспорте

	<i>На автомобильных дорогах и улицах</i>	
	<i>январь-ноябрь 2018 г.</i>	<i><u>справочно:</u> январь-ноябрь 2017 г.</i>
Число происшествий, единиц	486	482
Число погибших, человек	34	40
Число раненых, человек	606	580

III. РЫНКИ ТОВАРОВ И УСЛУГ

1. РОЗНИЧНАЯ ТОРГОВЛЯ

Оборот розничной торговли в январе-ноябре 2018 г. составил 59842,0 млн. рублей, что в сопоставимых ценах составляет 102,1% к соответствующему периоду предыдущего года.

Таблица 1

Динамика оборота розничной торговли

	Млн. рублей	В % к	
		соответствующему периоду предыдущего года	предыдущему периоду
2017 г. ¹⁾			
Январь	4824,6	125,9	91,7
Февраль	4396,2	102,9	91,2
Март	4324,4	86,6	98,3
Январь-март	13545,2	103,4	х
Апрель	4981,7	91,6	114,7
Май	5366,5	95,6	107,9
Июнь	5743,5	97,9	106,8
Январь-июнь	29636,9	98,7	х
Июль	5698,7	90,8	100,1
Август	5967,4	95,7	106,3
Сентябрь	5743,8	105,1	96,9
Январь-сентябрь	47046,8	98,0	х
Октябрь	5314,6	113,5	92,2
Ноябрь	5292,2	115,2	99,0
Декабрь	5636,5	108,6	106,1
Январь-декабрь	63290,1	101,4	х
2018 г.			
Январь	4860,0	101,9	86,1
Февраль	4497,0	102,9	92,2
Март	4543,6	105,5	100,7
Январь-март	13900,6	103,3	х
Апрель	4910,0	98,6	107,3
Май	5393,6	100,1	109,6
Июнь	5841,8	100,9	107,7
Январь-июнь	30046,0	101,5	х
Июль ²⁾	5971,0	102,6	101,9
Август ²⁾	6316,1	102,2	105,7
Сентябрь ²⁾	6154,6	102,7	97,4
Январь-сентябрь ²⁾	48487,7	101,9	х
Октябрь ²⁾	5702,5	102,9	92,4
Ноябрь	5651,8	102,7	98,7
Январь-ноябрь	59842,0	102,1	х
¹⁾ Утвержденные данные.			
²⁾ Данные уточнены по итогам ежеквартальных обследований субъектов малого предпринимательства и за счет изменения предварительных ежемесячных данных, полученных от организаций, не относящихся к субъектам малого предпринимательства.			

По итогам января-ноября 2018 г. оборот розничной торговли на 96,5% формировался торговыми организациями и индивидуальными предпринимателями, реализующими товары вне рынка. Доля продаж товаров, реализуемых на розничных рынках и ярмарках, составила 3,5%.

Таблица 2

Оборот розничной торговли торговых организаций и продажа товаров на розничных рынках и ярмарках

	<i>Январь-ноябрь 2018 г., млн. рублей</i>	<i>В % к январю-ноябрю 2017 г.</i>	<i>В % к общему итогу</i>
Всего	59842,0	102,1	100
в том числе:			
оборот розничной торговли торговых организаций ¹⁾	57747,6	100,3	96,5
продажа товаров на розничных рынках и ярмарках	2094,4	199,5	3,5
¹⁾ Включая индивидуальных предпринимателей, осуществляющих деятельность вне рынка.			

В январе-ноябре 2018 г. в структуре оборота розничной торговли удельный вес пищевых продуктов, включая напитки, и табачных изделий составил 48,5%, непродовольственных товаров - 51,5%.

Таблица 3

Динамика оборота розничной торговли пищевыми продуктами, включая напитки, и табачными изделиями, непродовольственными товарами

	<i>Пищевые продукты, включая напитки, и табачные изделия</i>			<i>Непродовольственные товары</i>		
	<i>млн. рублей</i>	<i>в % к</i>		<i>млн. рублей</i>	<i>в % к</i>	
		<i>соответствующему периоду предыдущего года</i>	<i>предыдущему периоду</i>		<i>соответствующему периоду предыдущего года</i>	<i>предыдущему периоду</i>
2017 г. ¹⁾						
Январь	2285,9	113,3	83,4	2538,7	140,1	100,7
Февраль	2148,9	99,3	94,1	2247,3	129,0	88,5
Март	2151,6	79,1	99,6	2172,8	95,4	97,0
Январь-март	6586,4	93,5	x	6958,8	114,9	x
Апрель	2391,3	94,1	110,3	2590,4	89,5	119,2
Май	2652,2	102,1	111,0	2714,3	89,9	105,1
Июнь	2775,9	103,0	103,5	2967,6	93,7	110,0
Январь-июнь	14405,8	96,8	x	15231,1	100,5	x
Июль	2885,7	97,7	105,5	2813,0	84,8	95,1

	Пищевые продукты, включая напитки, и табачные изделия			Непродовольственные товары		
	млн. рублей	в % к		млн. рублей	в % к	
		соответствующему периоду предыдущего года	предыдущему периоду		соответствующему периоду предыдущего года	предыдущему периоду
Август	3010,0	106,9	107,4	2957,4	86,4	105,2
Сентябрь	2777,9	98,6	93,2	2965,9	112,0	100,6
Январь-сентябрь	23079,4	98,4	х	23967,4	97,7	х
Октябрь	2632,1	116,4	94,6	2682,5	110,7	90,2
Ноябрь	2590,7	107,6	98,4	2701,5	123,5	99,5
Декабрь	2732,6	102,1	104,6	2903,9	115,5	107,5
Январь-декабрь	31034,8	100,7	х	32255,3	101,9	х
2018 г.						
Январь	2270,5	101,5	82,8	2589,5	102,1	89,0
Февраль	2186,9	102,9	95,6	2310,1	103,0	89,2
Март	2217,2	104,0	100,6	2326,4	107,0	100,8
Январь-март	6674,6	102,8	х	7226,0	103,9	х
Апрель	2344,6	99,0	105,0	2565,4	98,2	109,4
Май	2555,1	97,7	109,5	2838,5	102,5	109,7
Июнь	2770,6	101,6	107,8	3071,2	100,3	107,6
Январь-июнь	14344,9	101,0	х	15701,1	102,0	х
Июль ²⁾	2905,5	100,5	104,3	3065,5	105,1	99,6
Август ²⁾	3188,4	102,7	109,7	3127,7	101,8	101,8
Сентябрь ²⁾	2975,4	102,9	93,4	3179,2	102,7	101,5
Январь-сентябрь ²⁾	23414,2	100,6	х	25073,5	103,1	х
Октябрь ²⁾	2818,0	103,0	94,7	2884,5	102,9	90,4
Ноябрь	2781,5	102,8	98,2	2870,3	102,6	99,2
Январь-ноябрь	29013,7	101,9	х	30828,3	102,6	х
¹⁾ Утвержденные данные.						
²⁾ Данные уточнены по итогам ежеквартальных обследований субъектов малого предпринимательства и за счет изменения предварительных ежемесячных данных, полученных от организаций, не относящихся к субъектам малого предпринимательства.						

Товарные запасы в организациях розничной торговли

на конец месяца

	<i>Товарные запасы, млн. рублей</i>	<i>Уровень запасов, в днях торговли</i>
2017 г.		
Январь	2730,7	66
Февраль	3010,9	61
Март	2741,6	57
Апрель	3209,7	64
Май	3228,6	63
Июнь	3329,0	60
Июль	3305,7	57
Август	3381,9	56
Сентябрь	3485,9	60
Октябрь	3686,6	67
Ноябрь	3757,6	70
Декабрь	3786,0	60
2018 г.		
Январь	3882,8	81
Февраль	3912,7	74
Март	3995,4	77
Апрель	3742,2	73
Май	3850,3	71
Июнь	3850,3	66
Июль	3862,4	63
Август	4092,8	66
Сентябрь ¹⁾	4142,3	70
Октябрь ¹⁾	4510,8	75
Ноябрь	4665,1	77
¹⁾ Данные уточнены по итогам ежеквартальных обследований субъектов малого предпринимательства и за счет изменения предварительных ежемесячных данных, полученных от организаций, не относящихся к субъектам малого предпринимательства.		

Общественное питание

Оборот общественного питания (оборот ресторанов, кафе, баров, столовых при предприятиях и учреждениях, а также организаций, осуществляющих поставку продукции общественного питания) в январе-ноябре 2018 г. составил 5072,6 млн. рублей или 100,1% (в сопоставимых ценах) к январю-ноябрю 2017 г.

Динамика оборота общественного питания

	Млн. рублей	В % к	
		соответствующему периоду предыдущего года	предыдущему периоду
2017 г. ¹⁾			
Январь	349,1	87,8	86,0
Февраль	329,8	86,1	94,4
Март	341,0	83,8	98,6
Январь-март	1019,9	85,9	х
Апрель	379,4	92,8	111,3
Май	397,3	80,6	104,7
Июнь	411,4	81,3	103,5
Январь-июнь	2208,0	85,2	х
Июль	464,6	89,3	112,9
Август	535,3	102,1	115,2
Сентябрь	573,1	111,3	107,1
Январь-сентябрь	3781,0	90,9	х
Октябрь	584,6	116,7	102,0
Ноябрь	586,4	140,2	100,3
Декабрь	583,1	136,1	96,0
Январь-декабрь	5535,1	100,6	х
2018 г.			
Январь	377,7	102,5	64,8
Февраль	356,5	102,5	94,4
Март	359,3	104,8	100,8
Январь-март	1093,5	103,3	х
Апрель	381,3	100,0	106,2
Май	404,6	100,8	105,7
Июнь	418,9	100,8	103,1
Январь-июнь	2298,3	101,7	х
Июль ²⁾	470,4	100,3	112,3
Август ²⁾	541,9	100,2	115,2
Сентябрь ²⁾	554,6	94,1	100,5
Январь-сентябрь ²⁾	3865,2	100,2	х
Октябрь ²⁾	599,4	99,2	107,6
Ноябрь	608,0	99,5	100,6
Январь-ноябрь	5072,6	100,1	х
¹⁾ Утвержденные данные.			
²⁾ Данные уточнены по итогам ежеквартальных обследований субъектов малого предпринимательства и за счет изменения предварительных ежемесячных данных, полученных от организаций, не относящихся к субъектам малого предпринимательства.			

2. РЫНОК ПЛАТНЫХ УСЛУГ НАСЕЛЕНИЮ

В январе-ноябре 2018 г. населению было оказано платных услуг на 36670,1 млн. рублей, что в сопоставимых ценах составляет 105,6% к январю-ноябрю 2017 г.

Динамика объема платных услуг населению

	Млн. рублей в фактических ценах	В сопоставимых ценах в % к	
		соответствующему периоду предыдуще- го года	предыдущему периоду
2017 г.			
Январь	1601,5	118,7	72,9
Февраль	1543,5	126,0	95,5
Март	1721,2	121,8	109,8
Январь-март	4866,2	122,0	x
Апрель	1771,3	127,0	99,0
Май	1737,5	110,5	96,7
Июнь	3606,1	112,6	197,0
Январь-июнь	11981,1	117,9	x
Июль	3580,4	127,6	94,3
Август	4383,2	136,2	115,3
Сентябрь	3708,6	120,2	84,5
Январь-сентябрь	23653,3	122,6	x
Октябрь	4044,5	147,1	109,1
Ноябрь	3212,4	122,0	78,7
Декабрь	4148,4	148,9	128,6
Январь-декабрь	35058,6	125,9	x
2018 г.			
Январь	3494,3	176,4	87,5
Февраль	2794,7	148,2	80,0
Март	2924,0	140,7	104,2
Январь-март	9213,0	154,8	x
Апрель	3705,9	178,5	126,6
Май	3710,1	184,5	99,7
Июнь	3840,3	93,8	103,0
Январь-июнь	20469,3	144,3	x
Июль	3108,8	80,2	79,1
Август	3201,5	69,4	102,5
Сентябрь	3367,0	86,4	103,9
Январь-сентябрь	30146,6	111,6	x
Октябрь	3314,6	78,5	98,9
Ноябрь	3208,9	96,1	96,6
Январь-ноябрь	36670,1	105,6	x

В структуре объема платных услуг населению в январе-ноябре 2018 г. наибольшую долю составляли бытовые, жилищные, коммунальные, услуги образования, транспортные услуги, телекоммуникационные услуги, суммарно занимающая 85,7% в общем объеме.

Таблица 6

Объем платных услуг населению по видам

	Ноябрь 2018 г.			Январь-ноябрь 2018 г.	
	млн. рублей	в сопостави- мых ценах в % к октябрю 2018 г.	в % к итогу	млн. рублей ²⁾	в % к итогу
Платные услуги	3208,9	96,6	100	36670,1	100
в том числе:					
бытовые	850,7	97,3	26,5	10448,8	28,5
транспортные	228,7	92,1	7,1	2211,3	6,0
почтовой связи, курьерские услуги	29,6	95,0	0,9	299,7	0,8
телекоммуникационные	161,6	91,5	5,0	1934,9	5,3
жилищные	515,0	103,2	16,0	9463,1	25,8
коммунальные	743,6	101,7	23,2	4918,1	13,4
культуры	44,4	87,3	1,4	888,1	2,4
туристических агентств, туроператоров и прочие услуги по бронированию и сопутству- ющие им услуги	0,6	92,3	0,0	8,7	0,0
услуги гостиниц и аналогичные услуги по предоставлению временного жилья	65,9	58,9	2,1	1185,3	3,2
физической культуры и спорта	8,1	92,8	0,3	172,8	0,5
медицинские	79,8	105,7	2,5	617,2	1,7
услуги специализированных коллективных средств разме- щения	0,1	50,7	0,0	5,1	0,0
из них					
услуги санаторно-курортных организаций	0,1	49,6	0,0	3,6	0,0
ветеринарные	2,1	71,4	0,1	24,4	0,1
юридические	39,9	100,0	1,2	414,1	1,1
системы образования	283,7	95,5	8,8	2433,6	6,7
социальные услуги, предоставляемые гражданам пожилого возраста и инвалидам	2,3	... ¹⁾	0,1	35,9	0,1
прочие виды платных услуг	152,8	... ¹⁾	4,8	1609,0	4,4

¹⁾ Индекс потребительских цен (тарифов) на данный вид услуг не рассчитывается.

Г. СЕВАСТОПОЛЬ

В структуре объема бытовых услуг в январе-ноябре 2018 г. наибольший удельный вес приходился на ремонт и строительство жилья и других построек, изготовление и ремонт мебели, занимая суммарно 88,7% в общем объеме.

Таблица 7

Объем бытовых услуг населению по видам

	Ноябрь 2018 г.			Январь-ноябрь 2018 г.	
	млн. рублей ²⁾	в сопостави- мых ценах в % к октябрю 2018 г.	в % к итогу	млн. рублей ²⁾	в % к итогу
Бытовые услуги	850,7	97,3	100	10448,8	100
в том числе:					
ремонт, окраска и пошив обуви	3,5	104,3	0,4	42,1	0,4
ремонт и пошив швейных, меховых и кожаных изделий, головных уборов и изделий текстильной галантереи, ремонт, пошив и вязание трикотажных изделий	7,7	88,8	0,9	97,9	0,9
ремонт и техническое обслуживание бытовой радиоэлектронной аппаратуры, бытовых машин и приборов, ремонт и изготовление металлоизделий	6,9	100,0	0,8	65,3	0,6
техобслуживание и ремонт транспортных средств, машин и оборудования	40,7	109,1	4,8	443,6	4,2
изготовление и ремонт мебели	86,6	... ¹⁾	10,2	1365,3	13,1
химическая чистка и крашение, услуги прачечных	24,3	99,1	2,9	195,4	1,9
ремонт и строительство жилья и других построек	646,5	96,7	76,0	7897,5	75,6
услуги фотоателье	10,3	100,0	1,2	73,6	0,7
услуги бань и душевых	2,4	89,4	0,3	24,2	0,2
парикмахерские	3,5	83,6	0,4	48,5	0,5
услуги по прокату	0,3	... ¹⁾	0,0	2,7	0,0
ритуальные услуги	14,7	94,5	1,7	142,1	1,4
прочие виды бытовых услуг	3,4	... ¹⁾	0,4	50,5	0,5

¹⁾ Индекс потребительских цен (тарифов) на данный вид услуг не рассчитывается.

²⁾ Расхождение между итогом и суммой слагаемых объясняется округлением данных.

IV. ЦЕНЫ

1. ИНДЕКСЫ ЦЕН И ТАРИФОВ

Таблица 1

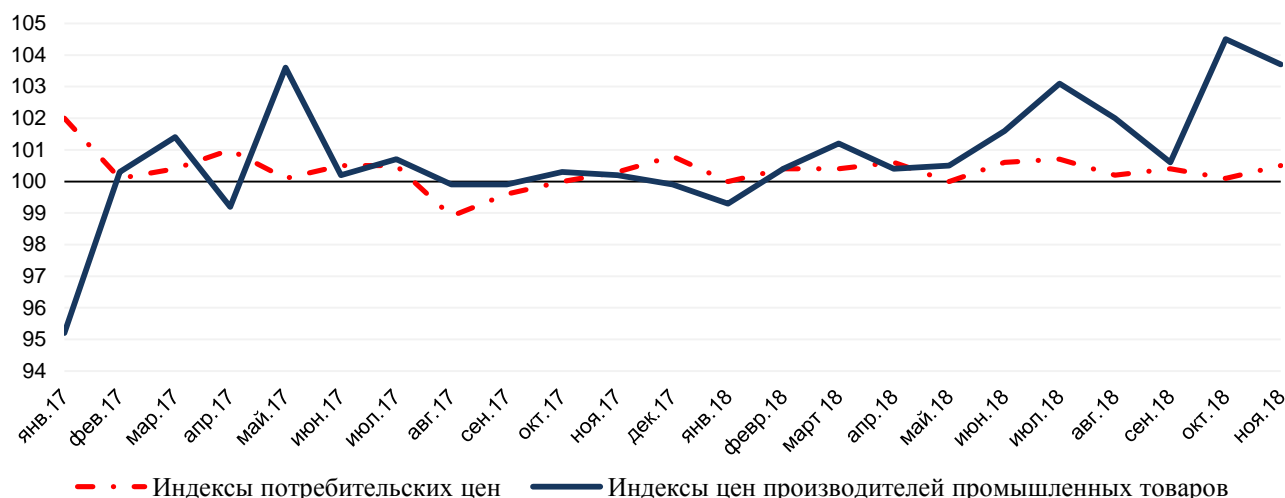
на конец периода; в процентах

	<i>К предыдущему месяцу</i>			<i>Ноябрь 2018 г. в % к</i>		<i>Справочно: ноябрь 2017 г. к декабрю 2016 г.</i>
	<i>сентябрь 2018 г.</i>	<i>октябрь 2018 г.</i>	<i>ноябрь 2018 г.</i>	<i>к декабрю 2017 г.</i>	<i>ноябрю 2017 г.</i>	
Индекс потребительских цен	100,4	100,1	100,5	103,8	104,3	103,4
Индекс цен производителей промышленных товаров ¹⁾	100,6	104,5	103,7	117,9	120,9	100,7
Сводный индекс цен на продукцию (затраты, услуги) инвестиционного назначения	101,3	101,5	100,4	110,3	110,4	100,3
в том числе индекс цен производителей на строительную продукцию	102,6	102,9	101,2	120,5	120,6	98,1
Индекс цен производителей сельскохозяйственной продукции	104,9	92,7	92,5	89,4	92,1	100,6
Индекс тарифов на грузовые перевозки	100,0	100,0	100,0	73,5	73,5	101,7

¹⁾ На товары, предназначенные для реализации на внутреннем рынке.

Индексы потребительских цен и цен производителей промышленных товаров

на конец месяца; в % к предыдущему месяцу



Индекс потребительских цен в ноябре 2018 г. по отношению к предыдущему месяцу составил 100,5%, в том числе на продовольственные товары – 100,5%, непродовольственные товары – 100,4%, услуги – 100,5%.

Таблица 2

Индексы потребительских цен и тарифов на товары и услуги

на конец периода, в процентах

	<i>Всего</i>		<i>В том числе на:</i>					
	<i>к предыдущему месяцу</i>	<i>к декабрю предыдущего года</i>	<i>продовольственные товары</i>		<i>непродовольственные товары</i>		<i>услуги</i>	
			<i>к предыдущему месяцу</i>	<i>к декабрю предыдущего года</i>	<i>к предыдущему месяцу</i>	<i>к декабрю предыдущего года</i>	<i>к предыдущему месяцу</i>	<i>к декабрю предыдущего года</i>
2017 г.								
Январь	102,0	102,0	102,0	102,0	100,7	100,7	103,9	103,9
Февраль	100,1	102,0	99,9	101,9	100,1	100,7	100,6	104,6
Март	100,4	102,4	100,7	102,6	99,7	100,4	100,5	105,1
Апрель	101,0	103,4	100,8	103,4	100,1	100,5	103,0	108,2
Май	100,1	103,6	99,8	103,3	99,7	100,2	101,4	109,8
Июнь	100,5	104,1	101,1	104,4	99,4	99,6	101,0	110,8
Июль	100,5	104,7	98,5	102,8	99,7	99,4	106,4	117,9
Август	98,9	103,5	97,1	99,8	99,9	99,3	101,4	119,5
Сентябрь	99,6	103,1	99,0	98,9	99,7	99,0	100,5	120,2
Октябрь	100,0	103,1	100,2	99,1	100,3	99,3	99,1	119,1
Ноябрь	100,3	103,4	99,9	99,0	101,3	100,5	99,8	118,9
Декабрь	100,4	103,8	100,8	99,7	100,1	100,6	100,3	119,2

	<i>Всего</i>		<i>В том числе на:</i>					
	<i>к предыдущему месяцу</i>	<i>к декабрю предыдущего года</i>	<i>продовольственные товары</i>		<i>непродовольственные товары</i>		<i>Услуги</i>	
			<i>к предыдущему месяцу</i>	<i>к декабрю предыдущего года</i>	<i>к предыдущему месяцу</i>	<i>к декабрю предыдущего года</i>	<i>к предыдущему месяцу</i>	<i>к декабрю предыдущего года</i>
2018 г.								
Январь	100,0	100,0	100,3	100,3	100,2	100,2	98,6	98,6
Февраль	100,4	100,4	100,8	101,1	100,1	100,2	99,9	98,5
Март	100,4	100,7	100,8	101,8	99,9	100,1	100,0	98,5
Апрель	100,6	101,3	100,7	102,6	100,7	100,9	100,1	98,6
Май	100,0	101,4	99,5	102,0	100,9	101,8	100,3	98,9
Июнь	100,6	102,0	100,6	102,6	100,6	102,3	100,8	99,8
Июль	100,7	102,7	100,5	103,1	100,1	102,5	102,3	102,1
Август	100,2	102,9	99,9	103,1	100,2	102,7	100,7	102,7
Сентябрь	100,4	103,3	99,9	103,0	100,2	102,9	101,8	104,6
Октябрь	100,1	103,4	100,0	103,0	100,5	103,4	99,9	104,5
Ноябрь	100,5	103,8	100,5	103,5	100,4	103,8	100,5	105,0

Стоимость фиксированного набора потребительских товаров и услуг для межрегиональных сопоставлений покупательной способности населения в среднем по г. Севастополю в ноябре 2018 г. составила 14596,42 рублей в расчете на одного человека и за месяц увеличилась на 0,1%, с начала года – на 6,0% (в октябре 2018 г. составила 14582,21 рублей в расчете на одного человека за месяц увеличилась 0,5%, с начала года – на 5,9%).

Таблица 3

Индексы цен на отдельные группы и виды товаров и услуг

на конец периода, в процентах

<i>Наименование видов и групп товаров и услуг</i>	<i>К предыдущему месяцу</i>			<i>Ноябрь 2018 г. в % к</i>		<i>Справочно: ноябрь 2017 г. к декабрю 2016 г.</i>
	<i>сентябрь 2018 г.</i>	<i>октябрь 2018 г.</i>	<i>ноябрь 2018 г.</i>	<i>к декабрю 2017 г.</i>	<i>ноябрю 2017 г.</i>	
Продовольственные товары (без алкогольных напитков)	100,0	99,9	100,6	104,1	104,6	98,8
мясо и птица	100,7	101,7	100,9	112,2	109,9	96,5
рыба и морепродукты						
пищевые	100,6	101,4	100,3	108,1	107,8	92,1
масло сливочное	102,0	102,3	101,3	108,7	107,1	106,4
масло подсолнечное	101,3	100,4	99,8	102,8	98,1	104,4
молоко и молочная продукция	101,2	100,5	100,4	102,6	102,8	107,3
яйца	125,1	99,6	101,9	122,6	127,9	77,2
сахар-песок	100,2	103,5	99,4	109,7	107,2	81,4
хлеб и хлебобулочные изделия	102,7	102,9	100,4	109,4	109,1	101,0

Наименование видов и групп товаров и услуг	К предыдущему месяцу			Ноябрь 2018 г. в % к		Справочно:
	сентябрь 2018г.	октябрь 2018 г.	ноябрь 2018 г.	к декабрю 2017 г.	ноябрю 2017 г.	ноябрь 2017 г. к декабрю 2016 г.
крупа и бобовые	99,3	100,3	100,0	92,8	92,4	88,1
макаронные изделия	101,5	100,3	103,3	102,9	103,4	90,3
плодоовощная продукция, включая картофель	95,6	95,6	100,9	99,7	107,0	93,6
Алкогольные напитки	99,8	100,7	99,9	99,5	102,4	100,6
Ткани	100,8	100,1	100,0	98,8	98,8	105,9
Одежда и белье	100,0	100,2	100,1	102,4	102,6	98,7
Трикотажные изделия	100,1	100,6	100,0	101,0	101,4	101,9
Обувь кожаная, текстильная и комбинированная	100,2	100,7	100,4	102,6	102,3	99,3
Моющие и чистящие средства	99,6	101,2	101,4	108,4	107,4	96,3
Табачные изделия	102,6	102,6	103,4	113,1	113,7	106,8
Электротовары и другие бытовые приборы	100,1	100,3	100,0	99,8	99,8	96,5
Телерадиотовары	101,1	101,0	99,2	95,5	95,5	100,4
Строительные материалы	100,1	100,0	100,2	101,8	102,8	104,2
Бензин автомобильный	101,1	101,3	100,1	113,1	113,1	104,7
Медикаменты	98,8	100,1	99,9	99,7	99,6	98,4
Жилищно-коммунальные услуги	100,0	100,0	100,0	100,6	100,6	127,2
жилищные услуги	100,0	100,0	100,0	95,1	95,1	117,7
оплата жилья в домах государственного и муниципального жилищных фондов	100,0	100,0	100,0	85,3	85,3	160,7
содержание, ремонт жилья для граждан - собственников жилья в результате приватизации	100,0	100,0	100,0	85,3	85,3	160,7
услуги по организации и выполнению работ по эксплуатации домов ЖК, ЖСК, ТСЖ	100,0	100,0	100,0	85,3	85,3	160,7
коммунальные услуги	100,0	100,0	100,0	105,8	105,8	143,6
водоснабжение холодное	100,0	100,0	100,0	102,4	102,4	117,9
водоотведение	100,0	100,0	100,0	102,2	102,2	147,0
водоснабжение горячее	100,0	100,0	100,0	100,0	100,0	110,0
отопление	100,0	100,0	100,0	109,2	109,2	126,5
газоснабжение	100,0	100,0	100,0	105,0	105,0	150,4
услуги по снабжению электроэнергией	100,0	100,0	100,0	105,8	105,8	166,6
Медицинские услуги	103,0	101,3	103,4	109,0	108,7	109,9
Услуги пассажирского транспорта	105,1	102,9	100,0	107,6	112,4	121,7

Наименование видов и групп товаров и услуг	К предыдущему Месяцу			Ноябрь 2018 г. в % к		Справочно: ноябрь 2017 г. к декабрю 2016 г.
	сен- тябрь 2018 г.	октябрь 2018 г.	ноябрь 2018 г.	декабрю 2017 г.	ноябрю 2017 г.	
Услуги связи	100,0	100,0	100,0	100,5	100,5	101,4
Услуги организаций культуры	100,0	98,7	100,0	111,0	111,0	115,2
Санаторно-оздоровительные услуги	88,8	87,2	98,0	100,0	100,0	103,8
Услуги дошкольного воспитания	101,1	100,0	100,0	104,6	104,6	86,9
Услуги образования	112,8	100,0	100,0	110,7	110,7	112,8
Бытовые услуги	101,5	100,9	100,9	108,5	108,8	114,5
Услуги физической культуры и спорта	109,9	102,5	101,3	119,1	119,1	103,7
Услуги страхования	100,0	100,0	100,0	100,0	100,0	100,0

В ноябре 2018 г. цены на **продовольственные товары** увеличились на 0,5%, с начала года - на 3,5% (в ноябре 2017 г. уменьшились на 0,1%, с начала года - на 1,0%).

Таблица 4

**Максимальное и минимальное изменение цен на отдельные
продовольственные товары в ноябре 2018 года**

в процентах к предыдущему месяцу

Наименование группы Товаров	Индекс цен в среднем по группе	Максимальное и минимальное изменение цен внутри группы	
		товары	индекс цен
Мясо и птица	100,9	Куры охлажденные и мороже- ные	103,7
		Свинина (кроме бескостного мяса)	96,1
Колбасные изделия и продукты из мяса и птицы	100,2	Сосиски, сардельки	100,7
		Колбаса сырокопченая	100,0
Рыбoproдукты	100,2	Рыба мороженая неразделанная	101,6
		Рыба соленая, маринованная, копченая	99,5
Масло и жиры	100,7	Масло сливочное	101,3
		Масло подсолнечное	99,8

Наименование группы Товаров	Индекс цен в среднем по группе	Максимальное и минимальное изменение цен внутри группы	
		товары	индекс цен
Молоко и молочная продукция	100,4	Творог жирный	102,1
		Молоко питьевое цельное пастеризованное 2,5-3,2% жирности	98,6
Кондитерские изделия	100,1	Печенье	101,6
		Карамель	99,3
Консервы фруктово-ягодные	99,8	Консервы фруктово-ягодные для детского питания	100,0
		Соки фруктовые	99,8
Соль, соус, специи, концентраты	99,9	Кетчуп	100,0
		Соль поваренная пищевая	98,6
Хлеб и хлебобулочные изделия	100,4	Бараночные изделия	102,2
		Хлопья из злаков (сухие завтраки)	100,0
Макаронные и крупяные изделия	100,9	Макаронные изделия из пшеничной муки высшего сорта	104,4
		Крупы овсяная и перловая	98,1
Фрунтоовощная продукция, включая картофель	100,9	Огурцы свежие	215,5
		Апельсины	69,6
Алкогольные напитки	99,9	Вино виноградное крепленое крепостью до 20% об.спирта	100,0
		Водка крепостью 40% об.спирта и выше	99,4
Чай, кофе, какао	100,7	Чай черный байховый	101,2
		Кофе натуральный в зернах и молотый	100,0
Общественное питание	100,8	Продукция предприятий общественного питания быстрого обслуживания (сэндвич типа «Гамбургер»)	102,8
		Кофе в организациях быстрого обслуживания	100,0

Стоимость минимального набора продуктов питания в среднем по г. Севастополю на конец ноября 2018 г. составила 4279,58 рублей в расчете на 1 человека и за месяц увеличилась на 0,1%, с начала года - на 11,0% (в октябре 2018 г. составила 4273,95 рублей в расчете на 1 человека и за месяц уменьшилась на 0,6%, с начала года увеличилась на 10,8%).

Цены на **непродовольственные товары** в ноябре 2018 г. увеличились на 0,4%, с начала года – на 3,8% (в ноябре 2017 г. - на 1,3%, с начала года - на 0,5%).

Таблица 5

**Максимальное и минимальное изменение цен
на отдельные непродовольственные товары в ноябре 2018 года**

в процентах к предыдущему месяцу

Наименование группы товаров	Индекс цен в среднем по группе	Максимальное и минимальное изменение цен внутри группы	
		товары	индекс цен
Топливо	103,0	Дрова	103,7
Легковые автомобили	100,3	Уголь	101,8
		Легковой автомобиль отечественный новый	102,1
Одежда и белье	100,1	Легковой автомобиль иностранной марки новый	99,4
		Пальто женское зимнее из шерстяных или полушерстяных тканей с меховым воротником	101,9
Строительные материалы	100,2	Брюки мужские из джинсовой ткани (джинсы)	100,0
		Краски масляные, эмали отечественные	101,5
Парфюмерно-косметические товары	100,5	Обои бумажные	100,0
		Шампунь	102,6
Галантерея	100,2	Краска для волос	99,3
		Щетка зубная	100,7
Печатные издания	100,8	Сумка женская с верхом из натуральной кожи	100,0
		Ежедневная газета в розницу	102,6
Табачные изделия	103,4	Книга детективно-приключенческого жанра	100,0
		Сигареты с фильтром зарубежных торговых марок	104,4
Металлическая посуда и металлические предметы домашнего обихода	100,1	Сигареты с фильтром отечественные	102,9
		Кастрюля из эмалированной или нержавеющей стали	100,4
Персональные компьютеры	100,5	Чайник стальной эмалированный	100,0
		Компьютер планшетный	101,8
Бумажно-беловые товары	100,4	Монитор для настольного компьютера	100,0
		Прокладки женские гигиенические ежедневные	101,2
Обувь кожаная, текстильная и комбинированная	100,4	Бумага туалетная	100,0
		Кроссовые туфли для взрослых с верхом из искусственной кожи	102,9
		Туфли женские закрытые с верхом из натуральной кожи	100,0

Наименование группы товаров	Индекс цен в среднем по группе	Максимальное и минимальное изменение цен внутри группы	
		товары	индекс цен
Садоводство	102,5	Земля для растений	104,4
		Свежесрезанные цветы	100,0
Телерадиотовары	99,2	Флеш-накопитель USB	100,0
		Телевизор цветного изображения	99,2
Топливо моторное	100,0	Дизельное топливо	100,4
		Газовое моторное топливо	96,7
Медикаменты	99,9	Валидол	103,4
		Настойка пустырника	97,4

Цены и тарифы на услуги в ноябре 2018 г. увеличились на 0,5%, с начала года - на 5,0% (в ноябре 2017 г. снизились на 0,2%, с начала года выросли на 18,9%).

**Максимальное и минимальное изменение цен (тарифов)
на отдельные услуги в ноябре 2018 года**

в процентах к предыдущему месяцу

Наименование услуг	Индекс цен (тарифов) в среднем по группе	Максимальное и минимальное изменение цен (тарифов) внутри группы	
		услуги	индекс цен (тарифов)
Услуги в сфере зарубежного туризма	101,1	Поездка на отдых в Таиланд	102,6
		Поездка в Китай	99,3
Санаторно-оздоровительные услуги	98,0	Санаторий	100,0
		Дом отдыха, пансионат	90,9
Медицинские услуги	103,4	Лечение кариеса	106,9
		Физиотерапевтическое лечение	100,0
Услуги физической культуры и спорта	101,3	Занятия в группах общей физической подготовки	102,8
		Занятия в плавательных бассейнах	100,0
Бытовые услуги	100,9	Стирка и глажение белья прямого	110,0
		Стрижка модельная в женском зале, стрижка	97,4
Услуги правового характера	100,7	Устная консультация юриста по семейным вопросам	103,1
		Оформление доверенности в нотариальной конторе	100,0
Ветеринарные услуги	108,6	Клинический осмотр животного	109,4
		Прививка животного	107,8

**Средние тарифы на жилищно-коммунальные услуги
в ноябре 2018 года**

Виды жилищно-коммунальных услуг	Рублей	В % к	
		октябрю 2018 г.	декабрю 2017 г.
Содержание и ремонт жилья в государственном и муниципальном жилищных фондах, м ² общей площади	14,52	100,0	85,3
Аренда однокомнатной квартиры у частных лиц, месяц	20401,39	100,0	105,2
Аренда двухкомнатной квартиры у частных лиц, месяц	22089,40	100,0	106,1
Отопление, Гкал	2102,06	100,0	109,2
Водоснабжение холодное, м ³	34,69	100,0	102,4
Водоотведение, м ³	25,25	100,0	102,2
Водоснабжение горячее, м ³	129,92	100,0	100,0
Газ сетевой, месяц с человека	61,34	100,0	105,0
Газ сетевой, м ³	3,86	100,0	104,9
Электроэнергия в квартирах без электроплит за минимальный объем потребления, в расчете за 100 кВт.ч	311,00	100,0	105,8
Электроэнергия в квартирах без электроплит сверх минимального объема потребления, в расчете за 100 кВт.ч	366,00	100,0	105,8
Электроэнергия в квартирах с электроплитами за минимальный объем потребления, в расчете за 100 кВт.ч	239,00	100,0	105,8
Электроэнергия в квартирах с электроплитами сверх минимального объема потребления, в расчете за 100 кВт.ч	279,00	100,0	106,1

2. ЦЕНЫ ПРОИЗВОДИТЕЛЕЙ

Индекс цен производителей промышленных товаров в ноябре 2018 г. относительно октября 2018 г. составил 103,7%, в том числе индекс цен на продукцию добычи полезных ископаемых – 100,3%, обрабатывающих производств – 100,6%, обеспечения электрической энергией, газом и паром; кондиционирования воздуха – 106,6%.

Таблица 8

Изменение цен производителей промышленных товаров¹⁾

на конец периода; в процентах

	Всего		В том числе по видам экономической деятельности					
			добыча полезных ископаемых		обрабатывающие производства		обеспечение электрической энергией, газом и паром; кондиционирование воздуха	
	к предыдущему месяцу	к декабрю предыдущего года	к предыдущему месяцу	к декабрю предыдущего года	к предыдущему месяцу	к декабрю предыдущего года	к предыдущему месяцу	к декабрю предыдущего года
2017 г.								
Январь	95,2	95,2	95,7	95,7	94,9	94,9	101,6	101,6
Февраль	100,3	95,4	105,1	100,6	100,1	95,0	97,2	98,8
Март	101,4	96,8	114,8	115,4	100,6	95,6	101,2	100,0
Апрель	99,2	96,0	100,0	115,4	99,3	94,9	97,0	97,0
Май	103,6	99,5	100,0	115,4	103,7	98,4	107,6	104,3
Июнь	100,2	99,7	101,0	116,6	100,2	98,6	97,9	102,1
Июль	100,7	100,4	100,0	116,6	100,9	99,5	98,1	100,1
Август	99,9	100,3	100,6	117,3	99,8	99,3	101,6	101,7
Сентябрь	99,9	100,2	100,0	117,3	100,1	99,4	93,9	95,4
Октябрь	100,3	100,5	100,0	117,3	100,6	100,0	92,2	88,0
Ноябрь	100,2	100,7	106,4	124,8	99,8	99,8	100,0	87,9
Декабрь	99,9	100,6	94,0	117,3	100,3	100,1	100,0	87,9
2018 г.								
Январь	99,4	99,4	96,2	96,2	102,8	102,8	96,5	96,5
Февраль	99,8	99,2	107,2	103,2	96,2	98,9	102,5	98,9
Март	101,6	100,7	109,0	112,4	100,0	99,0	102,1	101,0
Апрель	100,1	100,8	99,8	112,2	98,5	97,4	101,6	102,5
Май	100,5	101,3	99,9	112,0	102,2	99,6	99,1	101,6
Июнь	101,6	102,9	100,1	112,2	100,6	100,2	102,7	104,3
Июль	103,1	106,1	99,8	111,9	102,3	102,5	104,2	108,7

	Всего		В том числе по видам экономической деятельности					
			добыча полезных ископаемых		обрабатывающие производства		обеспечение электрической энергией, газом и паром; кондиционирование воздуха	
	к предыдущему месяцу	к декабрю предыдущего года	к предыдущему месяцу	к декабрю предыдущего года	к предыдущему месяцу	к декабрю предыдущего года	к предыдущему месяцу	к декабрю предыдущего года
2018 г.								
Август	102,0	108,1	100,1	112,0	101,1	103,7	102,9	111,8
Сентябрь	100,6	108,8	99,6	111,6	101,4	105,1	100,0	111,9
Октябрь	104,5	113,6	106,6	118,9	98,7	103,7	109,2	122,1
Ноябрь	103,7	117,9	100,3	119,3	100,6	104,3	106,6	130,2

¹⁾ Промышленные товары, предназначенные для реализации на внутрисоссийском рынке.

**Индексы цен производителей промышленных товаров
по видам экономической деятельности**

на конец периода; в процентах

	<i>К предыдущему месяцу</i>			<i>Ноябрь 2018 г. в % к</i>		<i>Справочно: ноябрь 2017 г. к декабрю 2016 г.</i>
	<i>сентябрь 2018 г.</i>	<i>октябрь 2018 г.</i>	<i>ноябрь 2018 г.</i>	<i>декабрю 2017 г.</i>	<i>ноябрю 2017 г.</i>	
Промышленное производство	100,6	104,5	103,7	117,9	120,9	100,7
Добыча полезных ископаемых	99,6	106,6	100,3	119,3	119,3	124,8
в том числе: добыча прочих полезных ископаемых	99,6	106,6	100,3	119,3	119,3	124,8
Обрабатывающие производства	101,4	98,7	100,6	104,3	105,7	99,8
в том числе: производство пищевых продуктов	100,6	100,3	101,6	107,6	109,9	92,9
производство напитков	103,3	95,3	98,5	98,7	98,7	106,0
Обеспечение электрической энергией, газом и паром; кондиционирование воздуха	100,0	109,2	106,6	130,2	135,3	87,9
в том числе: производство, передача и распределение электроэнергии	100,1	111,6	107,3	128,4	134,6	77,9
производство, передача и распределение пара и горячей воды; кондиционирование воздуха	100,0	100,0	103,6	138,9	138,9	119,4

1. ФИНАНСОВЫЕ РЕЗУЛЬТАТЫ ДЕЯТЕЛЬНОСТИ ОРГАНИЗАЦИЙ

Сальдированный (прибыль минус убыток) финансовый результат до налогообложения крупных и средних организаций г. Севастополя в январе-октябре 2018 года в действующих ценах составил 228,6 млн. рублей прибыли, что составляет 9,4% от уровня января-октября 2017 года.

Прибыльными организациями, удельный вес которых составил 57,3% в общем количестве предприятий города, получено 2118,3 млн. рублей прибыли, которая по сравнению с соответствующим периодом прошлого года уменьшилась на 32,7%. Основная доля общей суммы прибыли сформирована предприятиями промышленности (44,8%).

В январе-октябре 2018 г. убыточно работали 42,7% предприятий. Сумма убытков таких организаций по сравнению с январем-октябрем 2017 г. увеличилась на 160,7% и составила 1889,7 млн. рублей.

Таблица 1

Сальдированный финансовый результат (прибыль минус убыток) организаций г. Севастополя по видам экономической деятельности

	Январь-октябрь 2018 г.	
	млн. рублей	в % к январю-октябрю 2017 ¹⁾
Всего	228,6	9,4
Сельское, лесное хозяйство, охота, рыболовство и рыбоводство	-35,9	-
Промышленность	587,5	43,7
в том числе:		
добыча полезных ископаемых	... ²⁾	144,2
обрабатывающие производства	-9,1	-
обеспечение электрической энергией, газом и паром; кондиционирование воздуха	206,0	41,6
водоснабжение; водоотведение, организация сбора и утилизации отходов, деятельность по ликвидации загрязнений	... ²⁾	122,2
Строительство	-128,2	-
Торговля оптовая и розничная; ремонт автотранспортных средств и мотоциклов	395,8	112,4
в том числе:		
торговля оптовая и розничная автотранспортными средствами и мотоциклами и их ремонт	-	-
торговля оптовая, кроме оптовой торговли автотранспортными средствами и мотоциклами	58,7	64,2

¹⁾ Без субъектов малого предпринимательства и организаций со средней численностью работников до 15 человек, не являющихся субъектами малого предпринимательства, банков, страховых организаций и бюджетных учреждений.

	Январь-октябрь 2018 г.	
	млн. рублей	в % к январю-октябрю 2017 г. ¹⁾
торговля розничная, кроме торговли автотранспортными средствами и мотоциклами	337,0	129,2
Транспортировка и хранение	-605,3	-
Деятельность гостиниц и предприятий общественного питания	-323,1	-
Деятельность в области информации и связи	103,6	149,6
Деятельность по операциям с недвижимым имуществом	119,1	27,8
Деятельность профессиональная, научная и техническая	112,2	84,0
Деятельность административная и сопутствующие дополнительные услуги	-	-
Образование	0,2	6,6
Деятельность в области здравоохранения и социальных услуг	... ²⁾	-
Деятельность в области культуры, спорта, организации досуга и развлечений	... ²⁾	-
Предоставление прочих видов услуг	-	-

¹⁾ Темпы изменения сальдированного финансового результата отчетного периода по сравнению с соответствующим периодом предыдущего года рассчитаны по сопоставимому кругу организаций; с учетом корректировки данных соответствующего периода предыдущего года, исходя из изменений учетной политики, законодательных актов и др. в соответствии с методологией бухгалтерского учета. Прочерк означает, что в одном или обоих сопоставляемых периодах был получен отрицательный сальдированный финансовый результат

²⁾ Данные не публикуются в целях обеспечения конфиденциальности первичных статистических данных, полученных от организаций, в соответствии со статьей 9 Федерального закона от 29.11.07 № 282-ФЗ «Об официальном статистическом учете и системе государственной статистики в Российской Федерации» в редакции Федерального закона от 02.07.2013 № 171-ФЗ «О внесении изменений в Федеральный закон «Об официальном статистическом учете и системе государственной статистики в Российской Федерации» и отдельные законодательные акты Российской Федерации».

**Прибыль организаций г. Севастополя
по видам экономической деятельности в январе-октябре 2018 года**

	Прибыль		
	удельный вес прибыльных организаций, в %	млн. рублей	в % к январю- октябрю 2017 г. ¹⁾
Всего	57,3	2118,3	67,3
Сельское, лесное хозяйство, охота, рыболовство и рыбоводство	... ²⁾	... ²⁾	192,1
Промышленность	54,2	949,9	65,1
в том числе:			
добыча полезных ископаемых	... ²⁾	... ²⁾	144,2
обрабатывающие производства	43,8	273,1	40,9
обеспечение электрической энергией, газом и паром; кондиционирование воздуха	... ²⁾	... ²⁾	56,5
водоснабжение; водоотведение, организация сбора и утилизации отходов, деятельность по ликвидации загрязнений	... ²⁾	... ²⁾	122,2
Строительство	... ²⁾	... ²⁾	19,2
Торговля оптовая и розничная; ре- монт автотранспортных средств и мотоциклов	58,3	415,1	115,4
в том числе:			
торговля оптовая и розничная автотранспортными средствами и мотоциклами и их ремонт	-	-	-
торговля оптовая, кроме оптовой торговли автотранспортными средствами и мотоциклами	50,0	74,8	80,4
торговля розничная, кроме торговли автотранспортными средствами и мотоциклами	... ²⁾	... ²⁾	127,6
Транспортировка и хранение	40,0	82,4	308,7
Деятельность гостиниц и предприятий общественного питания	... ²⁾	... ²⁾	256,4
Деятельность в области информации и связи	100,0	103,6	132,2
Деятельность по операциям с недвижимым имуществом	44,4	217,4	39,4
Деятельность профессиональная, научная и техническая	... ²⁾	... ²⁾	86,1
Деятельность административная и сопутствующие дополнительные услуги	-	-	-

	Прибыль		
	удельный вес прибыльных организаций, в %	млн. рублей	в % к январю- октябрю 2017 г. ¹⁾
Образование	... ²⁾	... ²⁾	54,3
Деятельность в области здравоохранения и социальных услуг	-	-	-
Деятельность в области культуры, спорта, организации досуга и развлечений	... ²⁾	... ²⁾	-
Предоставление прочих видов услуг	-	-	-

¹⁾ Темпы изменения прибыли организации отчетного периода по сравнению с соответствующим периодом предыдущего года рассчитаны по сопоставимому кругу организаций; с учетом корректировки данных соответствующего периода предыдущего года, исходя из изменений учетной политики, законодательных актов и др. в соответствии с методологией бухгалтерского учета. Прочерк означает, что в одном или обоих сопоставляемых периодах был получен отрицательный сальдированный финансовый результат.

²⁾ Данные не публикуются в целях обеспечения конфиденциальности первичных статистических данных, полученных от организаций, в соответствии со статьей 9 Федерального закона от 29.11.07 № 282-ФЗ «Об официальном статистическом учете и системе государственной статистики в Российской Федерации» в редакции Федерального закона от 02.07.2013 № 171-ФЗ «О внесении изменений в Федеральный закон «Об официальном статистическом учете и системе государственной статистики в Российской Федерации и отдельные законодательные акты Российской Федерации».

Таблица 3

**Убыток организаций г. Севастополя
по видам экономической деятельности в январе-октябре 2018 года**

	Убыток		
	удельный вес убыточных организаций, в %	млн. рублей	в % к январю- октябрю 2017 г. ¹⁾
Всего	42,7	1889,7	260,7
Сельское, лесное хозяйство, охота, рыболовство и рыбоводство	... ²⁾	... ²⁾	-
Промышленность	45,8	362,4	315,8
в том числе:			
добыча полезных ископаемых	-	-	-
обрабатывающие производства	56,3	282,2	273,3
обеспечение электрической энергией, газом и паром; кондиционирование воздуха	... ²⁾	... ²⁾	698,6
водоснабжение; водоотведение, организация сбора и утилизации отходов, деятельность по ликвидации загрязнений	-	-	-
Строительство	... ²⁾	... ²⁾	639652,9
Торговля оптовая и розничная; ремонт автотранспортных средств и мотоциклов	41,7	19,4	258,5

	Убыток		
	удельный вес убыточных организаций, в %	млн. рублей	в % к январю- октябрю 2017 г. ¹⁾
в том числе:			
торговля оптовая и розничная автотранспортными средствами и мотоциклами и их ремонт	-	-	-
торговля оптовая, кроме оптовой торговли автотранспортными средствами и мотоциклами	50,0	16,0	1027,4
торговля розничная, кроме торговли автотранспортными средствами и мотоциклами	... ²⁾	... ²⁾	56,5
Транспортировка и хранение	60,0	687,7	168,2
Деятельность гостиниц и предприятий общественного питания	... ²⁾	... ²⁾	1220,9
Деятельность в области информации и связи	-	-	-
Деятельность по операциям с недвижимым имуществом	55,6	98,3	79,5
Деятельность профессиональная, научная и техническая	... ²⁾	... ²⁾	221,2
Деятельность административная и сопутствующие дополнительные услуги	-	-	-
Образование	... ²⁾	... ²⁾	185,7
Деятельность в области здравоохранения и социальных услуг	... ²⁾	... ²⁾	20,2
Деятельность в области культуры, спорта, организации досуга и развлечений	... ²⁾	... ²⁾	2,3
Предоставление прочих видов услуг	-	-	-
¹⁾ Темпы изменения убытка организации отчетного периода по сравнению с соответствующим периодом предыдущего года рассчитаны по сопоставимому кругу организаций; с учетом корректировки данных соответствующего периода предыдущего года, исходя из изменений учетной политики, законодательных актов и др. в соответствии с методологией бухгалтерского учета. Прочерк означает, что в одном или обоих сопоставляемых периодах был получен отрицательный сальдированный финансовый результат.			
²⁾ Данные не публикуются в целях обеспечения конфиденциальности первичных статистических данных, полученных от организаций, в соответствии со статьей 9 Федерального закона от 29.11.07 № 282-ФЗ «Об официальном статистическом учете и системе государственной статистики в Российской Федерации» в редакции Федерального закона от 02.07.2013 № 171-ФЗ «О внесении изменений в Федеральный закон «Об официальном статистическом учете и системе государственной статистики в Российской Федерации» и отдельные законодательные акты Российской Федерации».			

2. СОСТОЯНИЕ ПЛАТЕЖЕЙ И РАСЧЕТОВ ОРГАНИЗАЦИЙ

Дебиторская задолженность крупных и средних организаций г. Севастополя на конец октября 2018 г. составила 12678,6 млн. рублей, из неё 11,8% является просроченной. Наибольшая доля дебиторской задолженности приходится на задолженность за товары, работы и услуги (42,0%).

Таблица 4

**Дебиторская задолженность по видам экономической деятельности
в октябре 2018 года**

на конец месяца; млн. рублей

	Дебиторская задолженность		
	всего	в том числе просроченная	
		всего	в % к общей дебиторской задолженности
Всего	12678,6	1495,2	11,8
Сельское, лесное хозяйство, охота, рыболовство и рыбоводство	653,6	... ¹⁾	... ¹⁾
Промышленность	6810,4	1030,1	15,1
в том числе:			
добыча полезных ископаемых	... ¹⁾	... ¹⁾	65,5
обрабатывающие производства	2708,4	128,2	4,7
обеспечение электрической энергией, газом и паром; кондиционирование воздуха	2814,1	... ¹⁾	... ¹⁾
водоснабжение; водоотведение, организация сбора и утилизации отходов, деятельность по ликвидации загрязнений	... ¹⁾	... ¹⁾	59,3
Строительство	2332,6	... ¹⁾	... ¹⁾
Торговля оптовая и розничная; ремонт автотранспортных средств и мотоциклов	960,9	... ¹⁾	... ¹⁾
в том числе:			
торговля оптовая и розничная автотранспортными средствами и мотоциклами и их ремонт	-	-	-
торговля оптовая, кроме оптовой торговли автотранспортными средствами и мотоциклами	586,9	... ¹⁾	... ¹⁾
торговля розничная, кроме торговли автотранспортными средствами и мотоциклами	374,0	... ¹⁾	... ¹⁾
Транспортировка и хранение	273,4	13,3	4,9
Деятельность гостиниц и предприятий общественного питания	164,3	... ¹⁾	... ¹⁾
Деятельность в области информации и связи	344,0	276,3	80,3
Деятельность по операциям с недвижимым имуществом	864,3	90,2	10,4
Деятельность профессиональная, научная и техническая	263,3	... ¹⁾	... ¹⁾
Деятельность административная и сопутствующие дополнительные услуги	-	-	-

	Дебиторская задолженность		
	всего	в том числе просроченная	
		всего	в % к общей дебиторской задолженности
Образование	7,8	4,0	51,9
Деятельность в области здравоохранения и социальных услуг	... ¹⁾	... ¹⁾	6,8
Деятельность в области культуры, спорта, организации досуга и развлечений	... ¹⁾	... ¹⁾	34,9
Предоставление прочих видов услуг	-	-	-

¹⁾ Данные не публикуются в целях обеспечения конфиденциальности первичных статистических данных, полученных от организаций, в соответствии со статьей 9 Федерального закона от 29.11.07 № 282-ФЗ «Об официальном статистическом учете и системе государственной статистики в Российской Федерации» в редакции Федерального закона от 02.07.2013 № 171-ФЗ «О внесении изменений в Федеральный закон «Об официальном статистическом учете и системе государственной статистики в Российской Федерации» и отдельные законодательные акты Российской Федерации».

Кредиторская задолженность крупных и средних организаций г. Севастополя на конец октября 2018 г. составила 17505,9 млн. рублей, из неё 2,0% является просроченной. Наибольшая доля кредиторской задолженности приходится на задолженность за товары, работы и услуги (30,6%). На задолженность по платежам в бюджет и в государственные внебюджетные фонды приходится 6,2% или 1092,5 млн. рублей.

Таблица 5

Кредиторская задолженность по видам экономической деятельности в октябре 2018 года

на конец месяца; млн. рублей

	Кредиторская задолженность		
	всего	в том числе просроченная	
		всего	в % к общей кредиторской задолженности
Всего	17505,9	342,2	2,0
Сельское, лесное хозяйство, охота, рыболовство и рыбоводство	391,9	... ¹⁾	... ¹⁾
Промышленность	10077,6	243,2	2,4
в том числе:	... ¹⁾	... ¹⁾	... ¹⁾
добыча полезных ископаемых	... ¹⁾	... ¹⁾	1,9
обрабатывающие производства	8157,5	51,1	0,6
обеспечение электрической энергией, газом и паром; кондиционирование воздуха	1451,6	... ¹⁾	... ¹⁾
водоснабжение; водоотведение, организация сбора и утилизации отходов, деятельность по ликвидации загрязнений	... ¹⁾	-	-
Строительство	2929,2	... ¹⁾	... ¹⁾

	Кредиторская задолженность		
	всего	в том числе просроченная	
		всего	в % к общей кредиторской задолженности
Торговля оптовая и розничная; ремонт автотранспортных средств и мотоциклов	1392,8	-	-
в том числе:			
торговля оптовая и розничная автотранспортными средствами и мотоциклами и их ремонт	-	-	-
торговля оптовая, кроме оптовой торговли автотранспортными средствами и мотоциклами	591,2	-	-
торговля розничная, кроме торговли автотранспортными средствами и мотоциклами	801,6	-	-
Транспортировка и хранение	1102,9	-	-
Деятельность гостиниц и предприятий общественного питания	752,1	-	-
Деятельность в области информации и связи	239,6	27,3	11,4
Деятельность по операциям с недвижимым имуществом	494,7	... ¹⁾	... ¹⁾
Деятельность профессиональная, научная и техническая	94,0	... ¹⁾	... ¹⁾
Деятельность административная и сопутствующие дополнительные услуги	-	-	-
Образование	15,9	-	-
Деятельность в области здравоохранения и социальных услуг	... ¹⁾	-	-
Деятельность в области культуры, спорта, организации досуга и развлечений	... ¹⁾	-	-
Предоставление прочих видов услуг	-	-	-

¹⁾ Данные не публикуются в целях обеспечения конфиденциальности первичных статистических данных, полученных от организаций, в соответствии со статьей 9 Федерального закона от 29.11.07 № 282-ФЗ «Об официальном статистическом учете и системе государственной статистики в Российской Федерации» в редакции Федерального закона от 02.07.2013 № 171-ФЗ «О внесении изменений в Федеральный закон «Об официальном статистическом учете и системе государственной статистики в Российской Федерации и отдельные законодательные акты Российской Федерации».

Общая сумма дебиторской задолженности меньше кредиторской по состоянию на конец октября 2018 г. на 4827,3 млн. рублей.

VI. ДЕНЕЖНЫЕ ДОХОДЫ

Таблица 1

Основные показатели, характеризующие уровень жизни населения

	Октябрь 2018 г.	В % к		Январь- октябрь 2018 г. в % к январю- октябрю 2017 г.	Справочно		
		октябрю 2017 г.	сентябрю 2018 г.		октябрь 2017 г. в % к		январь- октябрь 2017 г. в % к январю- октябрю 2016 г.
					октябрю 2016 г.	сентябрю 2017 г.	
Денежные дохо- ды (в среднем на душу населе- ния) ^{1),2)} , рублей	25544,7	100,2	93,8	109,7 ³⁾	110,1	91,0	99,9 ³⁾
Реальные распо- лагаемые денеж- ные доходы ^{1),2)}	х	95,0	93,9	106,5 ⁴⁾	110,2	91,3	95,1 ⁴⁾
Среднемесячная начисленная зарботная плата одного работника по полному кругу организаций:							
номинальная	30242	112,8	97,6	110,4	98,6	95,4	106,1
реальная	х	108,3	97,5	107,8	94,8	95,4	100,2

¹⁾ Данные за 2018 г. - оценка. Данные за периоды 2017 г. уточнены по итогам годовых расчетов показателей доходов и расходов населения.

²⁾ В целях сопоставимости данных показатель приведен без учета ЕВ-2017.

³⁾ С учетом ЕВ-2017 денежные доходы в январе-октябре 2018 г. в % к январю-октябрю 2017 г. составили 109,1%, в январе-октябре 2017 г. в % к январю-октябрю 2016 г. – 100,5%.

⁴⁾ С учетом ЕВ-2017 реальные располагаемые денежные доходы в январе-октябре 2018 г. в % к январю-октябрю 2017 г. составили 105,8%, в январе-октябре 2017 г. в % к январю-октябрю 2016 г. – 96,1%.

Реальные располагаемые денежные доходы (доходы за вычетом обязательных платежей, скорректированные на индекс потребительских цен), по оценке, в октябре 2018 г. уменьшились на 5,0% по сравнению с соответствующим периодом предыдущего года.

Таблица 2

Динамика реальных располагаемых денежных доходов¹⁾

	В % к	
	соответствующему периоду предыдущего года	предыдущему периоду
2017 г.		
Январь		
без учета ЕВ-2017	85,4	43,5
с учетом ЕВ-2017	94,5	48,5
Февраль	92,3	143,7 ²⁾
Март	84,7	101,0

Продолжение

	В % к	
	соответствующему периоду предыдущего года	предыдущему периоду
I квартал		
без учета ЕВ-2017	87,5	67,8
с учетом ЕВ-2017	89,9	69,7
Апрель	88,2	106,6
Май	90,4	98,1
Июнь	95,1	131,4
II квартал	91,5	
без учета ЕВ-2017		130,1
с учетом ЕВ-2017		126,6
I полугодие		
без учета ЕВ-2017	89,7	
с учетом ЕВ-2017	90,8	
Июль	96,1	97,5
Август	109,9	110,6
Сентябрь	97,0	95,7
III квартал	100,9	122,8
Январь-сентябрь		
без учета ЕВ-2017	93,5	
с учетом ЕВ-2017	94,6	
Октябрь	110,2	91,3
Ноябрь	103,5	95,0
Декабрь	112,9	145,5
IV квартал	109,3	101,9
Год ³⁾	99,0	
2018 г. ¹⁾		
Январь		64,4
без учета ЕВ-2017	165,8	
с учетом ЕВ-2017	149,8	
Февраль	134,8	116,8
Март	112,6	84,4
I квартал		71,7
без учета ЕВ-2017	134,5	84,3
с учетом ЕВ-2017	130,9	
Апрель	118,2	111,8
Май	129,3	107,3
Июнь	87,0	88,5
II квартал	109,1	105,6
I полугодие		
без учета ЕВ-2017	120,1	
с учетом ЕВ-2017	118,6	
Июль	114,4	128,3
Август	94,9	91,8
Сентябрь	92,4	93,3

	В % к	
	соответствующему периоду предыдущего года	предыдущему периоду
III квартал	110,2	111,6
Январь-сентябрь		
без учета ЕВ-2017	112,0	
с учетом ЕВ-2017	111,2	
Октябрь	95,0	93,9
¹⁾ Данные за 2018 г. - оценка. Данные за периоды 2017 г. уточнены по итогам годовых расчетов показателей доходов и расходов населения. ²⁾ Без учета ЕВ-2017. С учетом ЕВ-2017- 129,8%. ³⁾ С учетом ЕВ-2017.		

Заработная плата¹⁾. Среднемесячная начисленная заработная плата по полному кругу организаций г. Севастополя в октябре 2018 г. составила 30242 рубля. Заработная плата работников по организациям без субъектов малого предпринимательства составила 33953 рубля.

Таблица 3

**Среднемесячная начисленная заработная плата
по видам экономической деятельности
(по полному кругу организаций, без выплат социального характера)**

	Октябрь 2018 г., рублей	В % к среднему уровню по экономике
Всего	30242	100,0
в том числе:		
сельское, лесное хозяйство, охота, рыболовство и рыбоводство	35397	117,0
промышленность	33417	110,5
добыча полезных ископаемых	28958	95,8
обрабатывающие производства	32514	107,5
из них:		
производство пищевых продуктов	24957	82,5
производство напитков	37970	125,6
производство готовых металлических изделий, кроме машин и оборудования	27675	91,5
производство компьютеров, электронных и оптических изделий	46830	154,9
производство электрического оборудования	32247	106,6
производство машин и оборудования, не включенных в другие группировки	69133	228,6
производство прочих транспортных средств и оборудования	43160	142,7
ремонт и монтаж машин и оборудования	23690	78,3

¹⁾ Начиная с 2018 г. данные приводятся по чистым видам экономической деятельности.

Продолжение

	<i>Сентябрь 2018 г. рублей</i>	<i>В % к среднему уровню по экономике</i>
обеспечение электрической энергией, газом и паром водоснабжение; водоотведение, организация сбора и утилизации отходов	38477	127,2
строительство	31949	105,6
торговля оптовая и розничная; ремонт автотранспортных средств и мотоциклов	35047	115,9
транспортировка и хранение	22687	75,0
деятельность гостиниц и предприятий общественного питания	25845	94,4
деятельность в области информации и связи	15534	51,4
деятельность финансовая и страховая	30751	101,7
деятельность по операциям с недвижимым имуществом	47340	156,5
деятельность профессиональная, научная и техническая	22811	75,4
деятельность административная и сопутствующие дополнительные услуги	34451	113,9
государственное управление и обеспечение военной безопасности; социальное обеспечение	17925	59,3
образование	33285	110,1
деятельность в области здравоохранения и социальных услуг	29870	98,8
деятельность в области культуры, спорта, организации досуга и развлечений	31571	104,4
предоставление прочих видов услуг	28204	93,3
	16972	56,1

VII. ЗАДОЛЖЕННОСТЬ ОРГАНИЗАЦИЙ ПО ВЫПЛАТЕ ЗАРАБОТНОЙ ПЛАТЫ

Просроченная задолженность по заработной плате (по данным, полученным от организаций, кроме субъектов малого предпринимательства). Суммарная задолженность по заработной плате по кругу наблюдаемых видов на 1 декабря 2018 г. составила 1853 тыс. рублей (на 1 ноября 2018 г. задолженность отсутствовала).

По состоянию на 1 декабря 2018 г. отсутствует задолженность из-за несвоевременного получения денежных средств из бюджетов всех уровней по кругу наблюдаемых видов экономической деятельности.

Таблица 1

Динамика просроченной задолженности по заработной плате

на начало месяца

	Просроченная задолженность по заработной плате		В том числе задолженность			
	тыс. рублей	в % к предыдущему месяцу	из-за несвоевременного получения денежных средств из бюджетов всех уровней		из-за отсутствия собственных средств	
			тыс. рублей	в % к предыдущему месяцу	тыс. рублей	в % к предыдущему месяцу
2017 г.						
Январь	27507	85,9	–	–	27507	85,9
Февраль	38569	140,2	–	–	38569	140,2
Март	42514	110,2	–	–	42514	110,2
Апрель	52431	123,3	–	–	52431	123,3
Май	49938	95,2	–	–	49938	95,2
Июнь	43639	87,4	–	–	43639	87,4
Июль	42620	97,7	–	–	42620	97,7
Август	38526	90,4	–	–	38526	90,4
Сентябрь	23680	61,5	–	–	23680	61,5
Октябрь	23680	100,0	–	–	23680	100,0
Ноябрь	23131	97,7	–	–	23131	97,7
Декабрь	24957	107,9	–	–	24957	107,9
2018 г.						
Январь	26930	107,9	–	–	26930	107,9
Февраль	29759	110,5	–	–	29759	110,5
Март	32235	108,3	–	–	32235	108,3
Апрель	34370	106,6	–	–	34370	106,6

Продолжение

	Просроченная задолженность по заработной плате		В том числе задолженность			
	тыс. рублей	в % к предыду- щему месяцу	из-за несвоевременного получения денежных средств из бюджетов всех уровней		из-за отсутствия собственных средств	
			тыс. рублей	в % к предыду- щему месяцу	тыс. рублей	в % к предыду- щему месяцу
Май	26772	77,9	-	-	26772	77,9
Июнь	2554	9,5	-	-	2554	9,5
Июль	2699	105,7	-	-	2699	105,7
Август	2554	94,6	-	-	2554	94,6
Сентябрь	2554	100	-	-	2554	100
Октябрь	-	-	-	-	-	-
Ноябрь	-	-	-	-	-	-
Декабрь	1853	x	-	-	1853	x

VIII. ЗАНЯТОСТЬ И БЕЗРАБОТИЦА

В октябре 2018 г. число замещенных рабочих мест работниками списочного состава, совместителями и лицами, выполнявшими работы по договорам гражданско-правового характера, в организациях (без субъектов малого предпринимательства) составило 74,1 тыс. человек. По сравнению с сентябрем 2018 г. данный показатель увеличился на 0,4%. Уменьшение численности работников наблюдалось в сфере деятельности гостиниц и предприятий общественного питания (на 14,7%). Увеличение численности работников - в производстве машин и оборудования, не включенных в другие группировки (на 12,1%)

Средняя численность работников¹⁾
(количество замещенных рабочих мест)

	Октябрь 2018 г.			Январь-октябрь 2018 г.	
	человек	в % к		человек	в % к общей численности работников
		сентябрю 2018 г.	общей численности работников		
Всего	74051	100,4	100,0	73929	100,0
Сельское, лесное хозяйство, охота, рыболовство и рыбоводство	1606	86,5	2,2	1652	2,2
Промышленность	10465	101,4	14,1	10276	13,9
добыча полезных ископаемых	... ²⁾	... ²⁾	... ²⁾	... ²⁾	... ²⁾
обрабатывающие производства	5689	101,1	7,7	5505	7,4
из них:					
производство пищевых продуктов	1425	101,4	1,9	1281	1,7
производство напитков	810	103,3	1,1	789	1,1
производство одежды	... ²⁾	... ²⁾	... ²⁾	... ²⁾	... ²⁾
деятельность полиграфическая и копирование носителей информации	... ²⁾	... ²⁾	... ²⁾	... ²⁾	... ²⁾
производство химических веществ и химических продуктов	... ²⁾	... ²⁾	... ²⁾	... ²⁾	... ²⁾
производство резиновых и пластмассовых изделий	... ²⁾	... ²⁾	... ²⁾	... ²⁾	... ²⁾
производство прочей неметаллической минеральной продукции	... ²⁾	... ²⁾	... ²⁾	... ²⁾	... ²⁾
производство металлургическое	... ²⁾	... ²⁾	... ²⁾	... ²⁾	... ²⁾
производство готовых металлических изделий, кроме машин и оборудования	286	99,5	0,4	270	0,4
производство компьютеров, электронных и оптических изделий	... ²⁾	... ²⁾	... ²⁾	... ²⁾	... ²⁾
производство электрического оборудования	... ²⁾	... ²⁾	... ²⁾	... ²⁾	... ²⁾
производство машин и оборудования, не включенных в другие группировки	65	112,1	0,1	47	0,1

Продолжение

	Октябрь 2018 г.			Январь-октябрь 2018 г.	
	человек	в % к		человек	в % к общей численности работников
		сентябрю 2018 г.	общей численности работников		
производство прочих транспортных средств и оборудования	... ²⁾	... ²⁾	... ²⁾	... ²⁾	... ²⁾
производство прочих готовых изделий	... ²⁾	... ²⁾	... ²⁾	... ²⁾	... ²⁾
ремонт и монтаж машин и оборудования	315	98,2	0,4	432	0,6
обеспечение электрической энергией, газом и паром	2350	103,0	3,2	2422	3,3
водоснабжение; водоотведение, организация сбора и утилизации отходов	... ²⁾	... ²⁾	... ²⁾	... ²⁾	... ²⁾
Строительство	1188	98,5	1,6	1424	1,9
Торговля оптовая и розничная; ремонт автотранспортных средств и мотоциклов	3669	99,3	5,0	3642	4,9
Транспортировка и хранение	4305	102,4	5,8	4349	5,9
Деятельность гостиниц и предприятий общественного питания	350	85,3	0,5	379	0,5
Деятельность в области информации и связи	1195	99,9	1,6	1147	1,6
Деятельность финансовая и страховая	1205	100,6	1,6	1263	1,7
Деятельность по операциям с недвижимым имуществом	2008	102,0	2,7	1913	2,6
Деятельность профессиональная, научная и техническая	2100	100,5	2,8	2104	2,8
Деятельность административная и сопутствующие дополнительные услуги	558	100,9	0,8	533	0,7
Государственное управление и обеспечение военной безопасности; социальное обеспечение	20276	100,3	27,4	20608	27,9
Образование	12723	102,4	17,2	12239	16,6
Деятельность в области здравоохранения и социальных услуг	9720	99,8	13,1	9754	13,2
Деятельность в области культуры, спорта, организации досуга и развлечений	2368	99,5	3,2	2337	3,2
Предоставление прочих видов услуг	316	99,5	0,4	308	0,4

¹⁾ Данные приведены по организациям без субъектов малого предпринимательства.

²⁾ Данные не публикуются в целях обеспечения конфиденциальности первичных статистических данных, полученных от организаций, в соответствии со статьей 9 Федерального закона от 29.11.07 № 282-ФЗ «Об официальном статистическом учете и системе государственной статистики в Российской Федерации» в редакции Федерального закона от 02.07.2013 № 171-ФЗ «О внесении изменений в Федеральный закон «Об официальном статистическом учете и системе государственной статистики в Российской Федерации и отдельные законодательные акты Российской Федерации».

В октябре 2018 г. из общего числа замещенных рабочих мест средних и крупных организаций, занятых в экономике г. Севастополя, 72,1 тыс. человек, или 97,3% составляли штатные (без учета совместителей) работники организаций, не относящихся к субъектам малого предпринимательства. В общем количестве замещенных рабочих мест в организациях удельный вес внешних совместителей составлял 1,4%, или 1,1 тыс. человек; лиц, выполнявших работы по гражданско-правовым договорам – 1,2%, или 0,6 тыс. человек.

По данным Департамента труда и социальной защиты населения города Севастополя «Центр занятости населения» численность незанятых граждан, состоящих на регистрационном учете на конец ноября 2018 г. составила 713 человек. Численность безработных составила 439 человек - на 6,0% больше по сравнению с концом ноября 2017 г. Уровень зарегистрированной безработицы составил 0,2% от численности рабочей силы.

Заявленная работодателями потребность в работниках на конец ноября 2018 г. уменьшилась на 8,4% по сравнению с октябрём 2018 г. и составила 3194 человека, из них по рабочим профессиям - 2039 человек.

IX. ДЕМОГРАФИЯ

Таблица 1

Общие итоги миграции

	Январь-ноябрь 2018 г.		Справочно январь-ноябрь 2017 г.	
	человек	на 10 тыс. человек населения	человек	на 10 тыс. человек населения
Миграция - всего				
прибывшие	17416	429,3	18618	470,5
выбывшие	10984	270,7	10328	261,0
миграционный прирост (+), снижение (-)	+6432	+158,5	+8290	+209,5
в том числе:				
в пределах России				
прибывшие	14333	353,3	15197	384,1
выбывшие	10082	248,5	9508	240,3
миграционный прирост (+), снижение (-)	+4251	+143,8	+5689	+143,8
международная миграция				
прибывшие	3083	76,0	3421	86,4
выбывшие	902	22,2	820	20,7
миграционный прирост (+), снижение (-)	+2181	+53,8	+2601	+65,7
в том числе:				
с государствами-участниками СНГ				
прибывшие	3011	74,3	3344	84,5
выбывшие	887	21,9	803	20,3
миграционный прирост (+), снижение (-)	+2124	+52,4	+2541	+64,2
со странами дальнего зарубежья				
прибывшие	72	1,8	77	1,9
выбывшие	15	0,4	17	0,4
миграционный прирост (+), снижение (-)	+57	+1,3	+60	+1,5

В январе-ноябре 2018г. в обмене населением отмечается миграционный прирост – 6432 человека. Положительное миграционное сальдо сложилось как с регионами Российской Федерации – 4251 человек, так и с государствами СНГ и с другими зарубежными странами – 2124 и 2181 человек соответственно. Наибольший прирост населения наблюдается в миграционном обмене с Украиной (1936 человек), Республикой Молдова (50 человек), Казахстаном (38 человек).

ПРОМЫШЛЕННОСТЬ

Оборот организаций включает стоимость отгруженных товаров собственного производства, выполненных работ и услуг собственными силами, а также выручку от продажи приобретенных на стороне товаров (без налога на добавленную стоимость, акцизов и аналогичных обязательных платежей).

Данные по этому показателю представляют совокупность организаций с соответствующим основным видом деятельности и отражают коммерческую деятельность организаций.

Индекс производства - относительный показатель, характеризующий изменение масштабов производства в сравниваемых периодах. Различают индивидуальные и сводные индексы производства. Индивидуальные индексы отражают изменение выпуска одного продукта и исчисляются как отношение объемов производства данного вида продукта в натурально-вещественном выражении в сравниваемых периодах. Сводный индекс производства характеризует совокупные изменения производства всех видов продукции и отражает изменение создаваемой в процессе производства стоимости в результате изменения только физического объема производимой продукции. Для исчисления сводного индекса производства индивидуальные индексы по конкретным видам продукции поэтапно агрегируются в индексы по видам деятельности, подгруппам, группам, подклассам, классам, подразделам и разделам ОКВЭД.

Индекс промышленного производства - агрегированный индекс производства по видам деятельности "Добыча полезных ископаемых", "Обрабатывающие производства", "Производство и распределение электроэнергии, газа и воды".

Объем отгруженных товаров собственного производства, выполненных работ и услуг собственными силами - стоимость отгруженных или отпущенных в порядке продажи, а также прямого обмена (по договору мены) всех товаров собственного производства, работ и услуг, выполненных (оказанных) собственными силами.

Объем отгруженных товаров представляет собой стоимость товаров, которые произведены данным юридическим лицом и фактически отгружены (переданы) в отчетном периоде на сторону (другим юридическим и физическим лицам), включая товары, сданные по акту заказчику на месте, независимо от того, поступили деньги на счет продавца или нет.

Объем работ и услуг, выполненных собственными силами, представляет собой стоимость работ и услуг, оказанных (выполненных) организацией другим юридическим и физическим лицам. Данные приводятся в фактических отпускных ценах без налога на добавленную стоимость, акцизов и аналогичных обязательных платежей.

Производство продукции в натуральном выражении включает продукцию, выработанную организацией (независимо от вида основной деятельно-

сти) как из собственного сырья и материалов, так и из неоплачиваемых сырья и материалов заказчика (давальческого), предназначенную для отпуска другим юридическим и физическим лицам, своему капитальному строительству и своим подразделениям, зачисленную в состав основных средств или оборотных активов (например, спецодежда, спецоснастка), выданную своим работникам в счет оплаты труда, а также израсходованную на собственные производственные нужды. Давальческое сырье - это сырье, принадлежащее заказчику и переданное на переработку другим организациям для производства из него продукции в соответствии с заключенными договорами.

СЕЛЬСКОЕ ХОЗЯЙСТВО

Продукция сельского хозяйства представляет собой сумму данных об объеме продукции растениеводства и животноводства всех сельхозпроизводителей, включая хозяйства индивидуального сектора (хозяйства населения, крестьянские (фермерские) хозяйства и индивидуальные предприниматели), в стоимостной оценке по фактически действовавшим ценам.

Валовой сбор сельскохозяйственных культур включает в себя объем собранной продукции как с основных, так и с повторных и междурядных посевов в сельскохозяйственных организациях, крестьянских (фермерских) хозяйствах, у индивидуальных предпринимателей и в хозяйствах населения. Производство зерновых, зернобобовых культур и подсолнечника показывается в весе после доработки, овощных культур - включая продукцию закрытого грунта.

Поголовье скота определяется на основе ежемесячного учета на 1 число каждого месяца и включает поголовье всех возрастных групп соответствующего вида скота и птицы.

Производство мяса - показатель, характеризующий результат использования скота и птицы для забоя на мясо. Включает в себя мясо всех видов скота и птицы, жир-сырец, пищевые субпродукты. Данные приведены как по промышленному, так и по внутрихозяйственному убою скота и птицы.

Производство молока характеризуется фактически надоенным коровьим, овечьим, козьим молоком, независимо от того, было ли оно реализовано или часть его использована в хозяйстве на выпаивание телят и поросят.

Производство яиц включает их сбор за год от всех видов домашней птицы, с учетом яиц, которые использованы на воспроизводство птицы (инкубация).

Реализация сельскохозяйственной продукции - это объемы продукции, которая реализована сельскохозяйственными организациями по всем каналам: перерабатывающим организациям, на рынке, населению в счет оплаты труда (вкл. реализацию через систему общественного питания), пайщикам в счет арендной платы за землю и имущественные паи (доли), на биржах, аукционах, по другим каналам. В объемы реализации сельскохозяйственной продукции не входит продукция, переданная на переработку на давальческих условиях.

СТРОИТЕЛЬСТВО

Раздел представляет статистику деятельности строительных организаций. Содержится информация о жилищном и социально-культурном строительстве.

Объем работ, выполненных по виду экономической деятельности «Строительство» - это строительные работы, выполненные организациями собственными силами на основании договоров и (или) контрактов, заключаемых с заказчиками и работ, выполненных хозяйственным способом организациями и населением.

В стоимость этих работ включаются строительно-монтажные и прочие строительные работы, выполненные собственными силами за счет всех источников финансирования.

К зданиям относится строительная система, состоящая из несущих и ограждающих или совмещенных (несущих и ограждающих) конструкций, образующих надземный замкнутый объем, предназначенный для проживания или пребывания людей в зависимости от функционального назначения и для выполнения различного вида производственных процессов.

Общий строительный объем зданий определяется как сумма строительного объема выше отметки плюс минус 0,00 (надземная часть) и ниже этой отметки (подземная часть). Строительный объем надземной и подземной частей здания определяется в пределах ограничивающих поверхностей, проветриваемых подполий под зданиями, проектируемыми для строительства на вечномерзлых грунтах.

Общая площадь здания определяется как сумма площадей всех этажей здания (включая технические, мансардные, цокольные и подвальные), измеренных в пределах внутренних поверхностей наружных стен, а также площадей балконов и лоджий. Площади помещений определяются по их размерам, измеряемым между отделанными поверхностями стен и перегородок в уровне пола.

Общий строительный объем и площадь жилых зданий определяется в соответствии со СНиП 31-01-2003.

В данные об общем **количестве построенных квартир** включены квартиры в законченном строительстве жилых домах квартирного и гостиничного типов и общежитиях, квартиры в нежилых зданиях, а также в индивидуальных жилых домах.

Общая площадь введенных жилых домов определяется как сумма площадей всех частей жилых помещений, включая площадь помещений вспомогательного использования, предназначенных для удовлетворения гражданами бытовых и иных нужд, связанных с их проживанием в жилом помещении, площадей лоджий, балконов, веранд, террас, подсчитываемых с соответствующими понижающими коэффициентами, а также жилых и подсобных помещений в построенных населением индивидуальных жилых домах.

К помещениям вспомогательного использования относятся кухни, передние, холлы, внутриквартирные коридоры, ванн или душевые, кладовые или хозяйственные встроенные шкафы. В домах-интернатах для престарелых и инвалидов, ветеранов, специальных домах для одиноких престарелых, детских домах к подсобным помещениям относятся столовые, буфеты, клубы, читальни, спортивные залы, приемные пункты бытового обслуживания и медицинского обслуживания.

В общую площадь введенных жилых домов не входит площадь вестибюлей, тамбуров, лестничных клеток, лифтовых холлов, общих коридоров, а также площадь в жилых домах, предназначенная для встроенно-пристроенных помещений.

Ввод в действие объектов в формах федерального статистического наблюдения отражается после ввода их в эксплуатацию в размерах, указанных в разрешениях на ввод объектов в эксплуатацию, оформленных в установленном порядке в соответствии с действующим законодательством Российской Федерации о градостроительной деятельности.

ТРАНСПОРТ

Перевезено пассажиров - число пассажиров, перевезенных за определенный период времени. Единицей наблюдения в статистике перевозок пассажиров является пассажиро-поездка.

Пассажирооборот транспорта - объем работы транспорта по перевозкам пассажиров. Единицей измерения является пассажиро-километр. Определяется суммированием произведений количества пассажиров по каждой позиции перевозки на расстояние перевозки.

Перевезено грузов (объем перевозок грузов) - количество грузов в тоннах, перевезенных транспортом. Начальный момент процесса перевозок грузов отражается показателем “отправлено (отправление) грузов”, конечный момент - показателем “прибыло (прибытие) грузов”. Для отдельных организаций транспорта для характеристики всего объема работы применяется показатель “перевезено (перевозка) грузов”, который определяется как сумма отправленных грузов и принятых грузов от других организаций транспорта для перевозки. Единицей наблюдения в статистике перевозок грузов является отправка, т.е. партия груза, перевозка которой оформлена договором перевозки.

На автомобильном транспорте учет перевезенных грузов осуществляется по моменту прибытия.

Грузооборот транспорта - объем работы транспорта по перевозкам грузов. Единицей измерения является тонно-километр. Определяется путем суммирования произведений массы перевезенных грузов в тоннах на расстояние перевозки в километрах.

РОЗНИЧНАЯ ТОРГОВЛЯ

Оборот розничной торговли представляет собой выручку от продажи товаров населению для личного потребления или использования в домашнем хозяйстве за наличный расчет или оплаченных по кредитным карточкам, по расчетным чекам банков, по перечислениям со счетов вкладчиков.

Оборот общественного питания - выручка от реализации собственной кулинарной продукции и покупных товаров без кулинарной обработки населению для потребления на месте, а также организациям и индивидуальным предпринимателям для организации питания различных контингентов населения.

Оборот розничной торговли и общественного питания формируются по данным сплошного статистического наблюдения за крупными и средними организациями, выборочных обследований малых предприятий, рынков, индивидуальных предпринимателей в розничной торговле, общественном питании с распространением полученных данных на генеральную совокупность объектов наблюдения.

Кроме того, в соответствии с требованиями системы национальных счетов, оборот розничной торговли и общественного питания организаций досчитан на объемы скрытой деятельности.

УСЛУГИ

Объем платных услуг населению представляет собой денежный эквивалент объема услуг, оказанных резидентами российской экономики (юридическими лицами и гражданами, занимающимися предпринимательской деятельностью без образования юридического лица) гражданам Российской Федерации, а также гражданам других государств (нерезидентам), потребляющим те или иные услуги на территории Российской Федерации.

Данные о платных услугах населению в распределении по видам приведены в соответствии с Общероссийским классификатором услуг населению с учетом внесенных в него в установленном порядке изменений.

ЦЕНЫ

Индекс потребительских цен (ИПЦ) характеризует изменение во времени общего уровня цен на товары и услуги, приобретаемые населением для непроизводственного потребления. Он измеряет отношение стоимости фиксированного набора товаров и услуг в ценах текущего периода к его стоимости в ценах базисного периода.

Стоимость минимального набора продуктов питания отражает межрегиональную дифференциацию уровней потребительских цен на основные продукты питания, входящие в него.

В состав этого набора включено 33 наименования продовольственных товаров. Данные о стоимости набора приведены в расчете на одного человека на месяц.

Стоимость фиксированного набора потребительских товаров и услуг для межрегиональных сопоставлений покупательной способности населения по Российской Федерации и отдельным регионам исчисляется на основе единых

объемов потребления, а также средних цен по России и ее субъектам. В состав набора включены 83 наименования товаров и услуг, в том числе 30 видов продовольственных товаров, 41 вид непродовольственных товаров и 12 видов услуг. Данные о стоимости набора приведены в расчете на месяц.

Индекс цен производителей промышленных товаров характеризует изменение цен во времени при неизменной структуре производства.

Индекс цен производителей сельскохозяйственной продукции - относительный показатель динамики цен, характеризующий изменение во времени цен на сопоставимые виды производимой продукции.

Индекс цен производителей в строительстве (строительно-монтажные работы) представляет собой отношение стоимости всего комплекса произведенных работ при возведении объекта какого-либо вида экономической деятельности в ценах отчетного периода к стоимости этих работ в ценах предыдущего периода.

УРОВЕНЬ ЖИЗНИ НАСЕЛЕНИЯ

Денежные доходы и расходы населения исчисляются на основе информации, разрабатываемой органами государственной статистики, а также министерствами и ведомствами. При отсутствии ряда показателей в необходимые сроки (это касается в основном банковских данных) производится их оценка.

При публикации объема денежных доходов и расходов населения за отчетный месяц производится уточнение предварительных показателей за предыдущий период. Пересмотр месячных и квартальных данных осуществляется по итогам разработки годового баланса денежных доходов и расходов населения.

Денежные доходы населения включают доходы лиц, занятых предпринимательской деятельностью, выплаченную заработную плату (начисленную заработную плату, скорректированную на изменение задолженности) наемных работников, социальные выплаты (пенсии, пособия, стипендии и другие выплаты), доходы от собственности в виде процентов по вкладам, ценным бумагам, дивидендов и другие доходы.

Среднедушевые денежные доходы исчисляются делением общей суммы денежных доходов на численность постоянного населения.

Реальные располагаемые денежные доходы рассчитываются как доходы за вычетом обязательных платежей, скорректированные на индекс потребительских цен.

Денежные расходы населения - расходы на покупку товаров и оплату услуг, обязательные платежи и разнообразные взносы (налоги и сборы, платежи по страхованию, взносы в общественные и кооперативные организации, проценты за кредиты и др.), покупку иностранной валюты, а также сбережения.

Среднемесячная номинальная начисленная заработная плата - заработная плата, рассчитанная в среднем на одного работника в месяц. Исчисляется на основании сведений, полученных от организаций, делением фонда начисленной заработной платы работников за месяц на среднесписочную численность работников за этот же месяц.

В фонд заработной платы включаются начисленные работникам суммы оплаты труда в денежной и не денежной формах за отработанное и неотработанное время, компенсационные выплаты, связанные с режимом работы и условиями труда, доплаты и надбавки, премии, единовременные поощрительные выплаты, а также оплата питания и проживания, имеющая систематический характер.

Среднесписочная численность работников организаций включает работавших по трудовому договору и выполнявших постоянную, временную или сезонную работу (без учета внешних совместителей, женщин, находившихся в отпуске по беременности и родам, лиц, находившихся в отпуске по уходу за ребенком). Работники, работавшие неполный рабочий день или неполную рабочую неделю, учитываются пропорционально отработанному времени.

Просроченной задолженностью по заработной плате считаются фактически начисленные работникам суммы заработной платы, но не выплаченные в срок, установленный коллективным договором или договором на расчетно-кассовое обслуживание, заключенным с банком. Число дней задержки считается со следующего дня после истечения этого срока.

ЗАНЯТОСТЬ И БЕЗРАБОТИЦА

Безработные, зарегистрированные в государственных учреждениях службы занятости населения, - трудоспособные граждане, не имеющие работы и заработка (трудового дохода), проживающие на территории Российской Федерации, зарегистрированные в государственных учреждениях службы занятости населения по месту жительства в целях поиска подходящей работы, ищущие работу и готовые приступить к ней.

Уровень зарегистрированной безработицы - отношение численности безработных, зарегистрированных в государственных учреждениях службы занятости населения, к численности рабочей силы, в процентах. При исчислении уровня зарегистрированной безработицы по субъектам Российской Федерации используется численность рабочей силы в среднем за предыдущий год.

Заявленная работодателями потребность в работниках - число вакансий (требуемых работников), сообщенных работодателями в государственные учреждения службы занятости населения.

ДЕМОГРАФИЯ

В разделе приведены данные о численности населения, рождаемости, смертности, а также о миграционных процессах.

Первоисточником получения сведений о населении являются переписи населения. Первая перепись населения в Республике Крым проведена в 2014 году по состоянию на 14 октября.

Сведения об **общей численности населения** приведены по постоянному населению, к которому относятся лица, постоянно проживающие на данной территории, включая временно отсутствующих на момент переписи.

Сведения о **рождениях, смертях, браках, разводах** получают на основании ежегодной статистической разработки данных, содержащихся в записях актов соответственно о рождении, смерти, заключении и расторжении брака, составляемых органами записи актов гражданского состояния. В число родившихся включены только родившиеся живыми.

Данные о браках и разводах приводятся на основании отчетности органов ЗАГС.

Минимальный возраст вступления в брак в Российской Федерации, установленный законом, - 18 лет для мужчин и для женщин. В отдельных случаях, по решению местных органов власти, он может быть снижен на 2 года, а в исключительных случаях до 14 лет.

Датой заключения брака считается дата его регистрации в органах ЗАГС. Брак считается расторгнутым с момента регистрации его расторжения.

Источником информации о **причинах смерти** являются записи в медицинских свидетельствах о смерти, составляемых врачом относительно заболевания, несчастного случая, убийства, самоубийства и другого внешнего воздействия (повреждения в результате действий, предусмотренных законом, повреждения без уточнения их случайного или преднамеренного характера, повреждения в результате военных действий), послуживших причиной смерти. Формы статистического наблюдения: №1-РОД «Сведения о родившихся», №1-У «Сведения об умерших», №БР «Сведения о числе зарегистрированных браков», №РЗ «Сведения о зарегистрированных разводах» направляются для разработки в органы статистики.

Разработка записей актов на умерших по причинам смерти производится применительно к Краткой номенклатуре причин смерти (1997 г.), основанной на Международной статистической классификации болезней и проблем, связанных со здоровьем (X пересмотр Всемирной организации здравоохранения 1989 г.).

Общие коэффициенты рождаемости и смертности - отношение соответственно числа родившихся (живыми) и числа умерших в течение календарного года к среднегодовой численности населения. Исчисляются в промилле (на 1000 человек населения).

Коэффициент естественного прироста - разность общих коэффициентов рождаемости и смертности. Исчисляется в промилле (на 1000 человек населения).

Общие коэффициенты брачности и разводимости - отношение числа зарегистрированных в течение календарного года браков и разводов к среднегодовой численности населения. Как и общие коэффициенты рождаемости и смертности, они исчисляются в промилле (на 1000 человек населения).

Общие показатели естественного движения используются, как правило, для оценки текущих изменений в развитии населения в целом. Для развернутой (полной) характеристики демографической ситуации наряду с общими коэффициентами используются и специальные коэффициенты.

Среди них **коэффициенты смертности по причинам смерти** - отношение числа умерших от указанных причин смерти к среднегодовой численности населения по текущей оценке. Исчисляются на 100 000 человек населения.

Данные **о миграции** получены в результате разработки поступающих от территориальных органов Федеральной миграционной службы документов статистического учета прибытия и убытия, которые составляются при регистрации или снятии с регистрационного учета населения по месту жительства и при регистрации по месту пребывания на срок 9 месяцев и более. Снятие с регистрационного учета при перемещениях в пределах Республики Крым осуществляется автоматически в процессе электронной обработки данных о миграции населения.

Понятия «прибывшие» и «выбывшие» характеризуют миграцию с некоторой условностью, так как одно и то же лицо может в течение года менять место постоянного жительства не один раз.

Заместитель руководителя

Е.Н. Дацюк

**Управление Федеральной службы государственной статистики
по Республике Крым и г. Севастополю (Крымстат)**

Адрес: 299011, г. Севастополь, ул. Гоголя, 5

Подписано в печать 21.12.2018 № 67-17\560-ДР
Формат А4.